

明志科技大學

110~114學年

中長程發展計畫書



中華民國 110年10月修訂

目 錄

總 章	產學研發型科技大學	1
壹	學校簡史與發展背景	1
貳	辦學理念	2
參	使命與定位	2
肆	辦學特色	3
伍	教育目標	6
陸	願景	8
柒	中長程計畫擬定流程	9
捌	未來發展特色	13
玖	策略目標與發展主軸	21
拾	近三年辦學成果	21
第一章	卓越教學、培育英才	29
1.1	目標	29
1.2	子計畫與行動方案	29
第二章	書院教育、明德惟馨	35
2.1	目標	35
2.2	子計畫與行動方案	35
第三章	特色研究、產業鏈結	41
3.1	目標	41
3.2	子計畫與行動方案	41
第四章	師鐸計畫、建立典範	48
4.1	目標	48
4.2	子計畫與行動方案	48
第五章	社會責任、助弱逐夢	52
5.1	目標	52
5.2	子計畫與行動方案	52
第六章	精進校務、永續發展	57
6.1	目標	57
6.2	子計畫與行動方案	57
第七章	標竿學習、績效指標	66
附 件	關鍵成果指標與成果指標	67

總章 產學研發型科技大學

壹、學校簡史與發展背景

本校前身為「私立明志工業專科學校」，位於新北市泰山區貴子里山麓，佔地 62 公頃，校園綠地廣闊，景緻優美宜人，清乾隆年間閩南貢生胡焯猷先生創設之「明志書院」舊址與本校相鄰，當時人文薈萃，為台灣北部文化發祥地。台塑企業二位創辦人王永慶先生及王永在先生，為緬懷先賢興學教化美意，並感於民國 50 年代，台灣的工業和經濟正逢起步階段，但工業中堅幹部不足，為加強人才培育以因應發展所需，遂於民國 52 年捐資興學，創設本校取名「明志」，旨在勉勵師生效法先賢，以承先啟後為己任，格物致知，興國利民。

鑑於社會對技職教育以實務研發深化產業的殷切冀望，本校於 88 年獲准升格為技術學院後，致力於體質提升，陸續成立相關系所並精實研發特色。93 年進一步改名為「明志科技大學」，除致力於教學、研究之卓越發展外，近年來更以「全人教育」理念，貫徹住校生活、實務實習制度，並持續推動書院教育、正念靜觀課程等，塑造新一代技職人才，期望畢業生成為產業求才首選。本校目前設工程學院、環境資源學院、管理暨設計學院等 3 個學院、10 個系、11 個碩士班及 2 個博士班，通識教育中心則設人文社會、外文、自然科學及體育等四個教學組，全校高階師資達 89%，預計三年內高階師資可達 90% 以上。由於對精緻辦學理念的堅持，畢業校友迄今僅三萬餘人，校友們在各行各業均有傑出表現。

在董事會全力支持及全體教職員的努力下，本校陸續成立「生化工程技術」、「電漿與薄膜科技」、「中草藥萃取與純化」、「綠色能源電池」、「有機電子」、「可靠度工程」及「智慧醫療」等研究中心，108 年為加速發展人工智慧(AI)，朝向工業 4.0 目標邁進，成立「人工智慧暨資料科學研究中心」，另鑒於國人對於本土環境關注議題缺乏長期科學研究佐證資料，導致環保議題受到操作而影響國家經濟發展，並與長庚二校合作成立「環境永續與人類健康研究中心」，迄今已成立 9 個校級特色研究中心。未來將持續鼓勵師生參與實務研究，並積極延聘優秀研究人員、整合校內研究團隊、結合創新育成中心與鄰近工業區及醫療院所，共同建構區域產學合作平台，提供相關產業產品研發、技術合作、工業設計、經營策略與產業創新等各項服務，繼續秉持追根究柢、止於至善的理念，開創本校實務研發的嶄新里程碑。

貳、辦學理念

本校創辦人自幼經歷「勞其筋骨、餓其體膚、空乏其身、動心忍性、增益其所不能」淬勵，在艱苦貧困的環境下，從無到有、從有到富，體察人生、珍惜所有，凡事追求合理化、務實致用，取之社會回饋社會，種種事蹟令人感佩，素有「台灣經營之神」美譽。

本校設校之初即特別強調教學品質、理論與實務結合，以及學生品德教育等，故建立了「住校生活」與「工讀實務實習」二項制度。透過「住校生活」制度，陶養學生健全人格，培養樸實生活、發展群己關係；藉由「工讀實務實習」制度，養成勤勞習性、動手體驗與解決實務問題的能力，縮短學用落差，進而能以負責的態度面對職場生涯及成就自我之使命感與企圖心。此「工讀合一、手腦並用；住校生活、書院輔導」之辦學創舉，本校延續迄今已逾半世紀，是本校核心辦學理念的具體實踐，尤其創辦人強調須培養學生具備「勤勞樸實」精神的決心，更是學校人才培育的中心思想。

上述的核心辦學理念彰顯於本校校訓「**勤勞樸實**」之中。「勤勞」的意義，除了做事認真努力，還須懂得做正確及有用的事，循此累積有用經驗，增長智慧及鍛練自信。而生活「樸實」，才能心無旁騖，專心致力於目標之追求在此基礎上，搭配良好的專業知識技能，即可望成為有用人才。在校訓的引領下，本校不論在校務行政、教學研究、產學合作，以至於學生的人格養成等方面，都是秉承創辦人「**勤勞樸實、止於至善、永續經營、奉獻社會**」十六字箴言的「**辦學理念**」。不論教學研究、輔導、行政服務，凡事均謀求合理化，追求「至善」，精益求精，自強不息，配合整體產業經濟發展需要，持續培育具有良好品格之專業人才，創新知識，回饋產業、社會與國家。

參、使命與定位

創辦人為台灣著名之實業家、企業家，終身奉行勤勞樸實的精神，刻苦經營事業，更以推己及人、無私奉獻之心，回饋社會。

由於台灣 50 年代工業中堅幹部不足，為加強人才培育以應社會、國家發展所需，創辦人遂於 52 年 12 月創立本校。本於奉獻社會、回饋

社會的初衷，學校的基本使命即為培育國家、產業所需人才，為兼顧專業理論與產業實務的學習，培養具備勤勞樸實精神特質的學生，創辦人挹注台塑企業資源，提供學生工讀實習機會。讓學生不僅從工讀實習中獲得報酬，減輕家庭經濟負擔，順利完成學業，學習獨立自主的能力外，更希能藉此養成學生勤勞樸實、追根究柢之處事態度。至今，實習單位已擴大至國內外各種產業，表現普遍獲得業界肯定，並且有效縮短學校教育與企業用人之間的落差，實現產學接軌的技職教育目標。

107年起本校董事長由台塑企業王文淵總裁接任，其有感於現代科技進步非常迅速，例如人工智慧(AI)、無人駕駛汽車、量子電腦等，而大學是培養國家未來人才的搖籃，在邁入知識經濟的產業環境下，大學教育必須隨著科技，在教學領域謀求與科技同步，科技大學的社會使命更重於昔日，學校必須從原本的人才培育教學領域，轉型為教學、科技研究與產學合作並重的科技大學，因此本校「定位」為「**產學研發型科技大學**」。除持續發揚身心靈均衡發展的全人教育外，學校亦須注重知識創新、產學研發與實務應用，提升務實致用之科技新知涵養，才能配合國家整體產業經濟發展需要，發揮學校人才智庫的應有價值，並以追根究柢、格物致知的科學精神，突破知識疆界、創新知識、加值知識與產業應用，貢獻國家社會。本校「使命」遂由原來單一的「人才培育」，轉型為兼具「**人才培育與知識創新**」的科技大學辦學目標。

肆、辦學特色

本校位處泰山山麓，校園綠地廣闊，景緻優美宜人，創校至今已逾半世紀，在創辦人「追根究柢、止於至善」的理念下，凡事精益求精、務實踏實，建立許多辦學特色，其中尤以創校延續迄今的住校生活與工讀實習制度二項特色彌足珍貴，此乃為全球知名大學共有的條件之一。茲列舉本校重要特色與成果說明如下：

一、**以身心靈均衡發展的全人教育，重視勤勞樸實態度的養成**：本校透過學生團體生活制度，經由大學之道、正念靜觀、服務學習、專業證照與畢業門檻的課程設計，到第八節課後的社團、讀書會、補救教學、博雅座談、職涯規劃講座活動等各項措施，透過團體生活方式培養規律的生活作息和強健的身心體魄外，同時養成勤勞樸實態

度與健全人格。由於大部分教師亦住校，可就近輔導學生，落實「傳道」、「授業」、「解惑」之教育理想目標。藉由規劃一年完整的「工讀實務實習」制度，培養動手做、解決實務問題的能力，進而能以負責的態度面對職場生涯並建立自信。此制度行之有年，明志校友典範早已普獲社會大眾認同。自 95 學年度起實施之境外工讀實習，更是國內大專校院之創舉，實習地區包含美國、中國大陸、瑞士、馬來西亞及越南，迄今境外實習學生人數累積已達 593 人，為國際化目標向前邁進。

二、挹注超值教學資源，培育學子回饋社會：本校創立之初，學雜費比照公立學校甚至全免，用以吸引經濟弱勢的學生就讀，目前學生人數約 4,500 人(日間部 4,000 人、進修部 500 人)，設有學生宿舍六棟及研究交流會館。整體而言，各系新生成績在所有考生排名約前 40% 內，且均名列私立科技大學第一名，近三年全校新生註冊率達 95%。由於堅持精緻辦學，每位學生教育成本遠較其他學校高，近三年每位學生平均投入成本約 24 萬元/年(其他私校約 15 萬元)，其中學雜費收入約占經常性支出 29%、外部經費(政府補助+產學合作收入)佔約 32%，不足部分約占經常性支出 39%，皆由財務收入與董事會捐款支應，迄今董事會捐贈金額高達 157 億元，旨在實現回饋社會、培育人才的理想。

三、重視學校評鑑與認證，追求至善之自我持續改善：本校 100 學年科大評鑑所有受評單位(校務行政、三學院、十系、十一所)全獲一等佳績，全國排名第一，創技專校院評鑑制度的歷史記錄。由於辦學成果優良，105 學年獲教育部核准自辦外部評鑑，評鑑結果全校均獲得「通過」。本校歷年獲得教育部整體發展獎補助款平均每位學生獲補助金額為全國最高，且 95-106 年連續 12 年榮獲教育部獎勵教學卓越計畫共補助 5 億 4,715 萬元，107-110 年獲教育部「高等教育深耕計畫」共補助 3 億 7,390 萬元。97 學年起所有工程類系所皆已通過 IEET EAC 工程科技教育認證，工設系、視傳系於 103 學年起通過 IEET DAC 設計教育認證，經管系於 106 學年起通過 ACCSB 認證(華文商管學院認證)，能源電池科技博士學位學程於 109 學年起準通過 IEET EAC 工程科技教育認證。自 104 年起每年

持續通過資訊安全管理系統 ISO-27001，自 101 年起通過 ISO 14001 環境管理系統認證至今，持續推動並完備相關環境管理程序，為精進校園環安衛工作，規劃自 110 年起推動 ISO45001 職業安全衛生管理系統認證，藉由建立系統化運作制度，整合安全衛生工作，預防意外事故與職業傷害或職業病的發生，社會責任永續報告書、低碳校園認證等。凡此均為自我持續改善、追求校務至善的具體成果。

四、強調務實研究，設置特色研究中心：持續鼓勵教師參與產學合作，除可提升實務應用的研發能力外，同時也可以得到理論與實務結合的經驗，進而將所學融入教學，和產業發展趨勢接軌，提升學生就業競爭力。考量「集中資源投入、特定領域傑出」的原則，聚焦於跨領域技術整合，並建立前瞻性研究團隊，目前本校五大發展領域為「健康生技」、「醫療照護」、「綠能科技」、「電漿科技」與「設計創新」，迄今已成立 9 個校級研究中心。各研發團隊分別與國內外多家知名公司長期緊密合作，成果豐碩，部分合作公司每年回饋本校股票，足見本校產學合作成果獲得企業肯定。依據 109 年 web of science 全國科大發表 SCI、SSCI、AHCI 論文人均篇數排名，本校排名全國科大第 2 名、私立科大第 1 名；109 年科技部全國科大科技部研究計畫人均金額，本校排名全國科大第 4 名、私立科大第 1 名；109 年教育部公布全國科大執行公民營產學計畫人均金額，本校排名全國科大第 4 名、私立科大第 2 名；109 年教育部公布全國科大智慧財產權衍生人均金額，本校排名全國科大第 1 名。並多次榮獲中國工程師學會頒發「產學合作績優單位」，顯見研究能量及究成果已獲肯定。

五、落實實務與理論結合，學生就業百分百：本校以全人教育為出發點，力求掌握產業趨勢，使明志邁向一流產業人才培育重鎮，期望畢業生成為產業求才首選。本校學生獨立自主、腳踏實地、刻苦耐勞、追根究柢之處世態度，畢業校友平均擁有二張以上專業證照及一張英文證照，就業百分百，無論在學術或工商業各界的表現均備受肯定、出類拔萃，近三年(2018-2020)本校畢業生畢業後一年雇主滿意度調查結果平均約 4.4 分(滿分 5 分)，其中在重視團隊合作、責任感、重視職場倫理等 3 項滿意度較高。110 年遠見雜誌公布「台灣最

佳大學排名調查」，本校排名全國科大第4名、私立科大第1名。

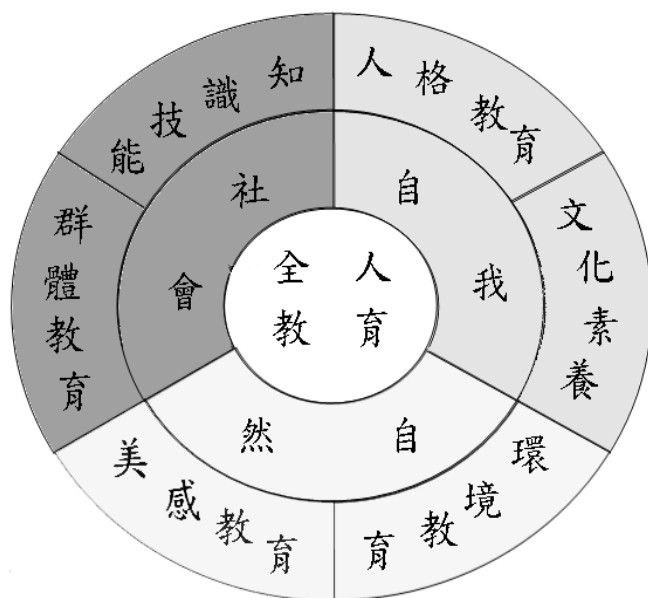
六、關懷弱勢族群，提高大學公共性：本校自創校以來，凡具原住民身分學生學雜費全免，並補助膳宿與書籍費，累計補助4.3億元，嘉惠1,800餘人。協助低收入、中低收入、身心障礙、特殊境遇家庭學生申請政府補助，並給予相對補助，106年通過教育部大專校院身心障礙學生工作審查，106-109年共獲補助約490餘萬元。家庭突遭變故者，可申請學雜費分期及膳宿費減免，繁星計畫學生比照公立收費。為減輕本校學生住宿負擔，以低於住宿成本收取學生住宿費用，每年至少提撥學雜費10%以上作為學生獎助學金，協助弱勢學生順利完成學業。校友秉持創辦人奉獻社會、照顧弱勢理念，累計捐款約1.5億元，其中清寒獎助學金約4,000餘萬元，已嘉惠1,000餘人期能回饋社會薪火相傳。

伍、教育目標

本校「教育目標」定為「以全人教育之旨，培養具備勤勞樸實態度、理論與實務並重及終身學習能力之人才」。學校在培養學生的專業素養與競爭力之外，更強調人文關懷的重要性，以培育知足感恩、品行端正、樂觀進取、能發揮所長以服務大眾的人才。面對社會變遷，少子化衝擊與高度競爭的環境，本校積極提升競爭力，以因應日趨嚴峻的挑戰。由於過去社會大眾對本校的認同及董事會全力支持，學校的財務結構十分健全，配合創新積極的行政服務，已奠定學校永續發展根基及實踐教育目標的厚實基礎。

本校教育目標旨為符合台灣多元社會的人才需求，強調身心靈均衡發展的全人教育為宗旨，呼應二十一世紀人類教育的共同趨勢與理想，是促進「人之覺醒」的教育，藉由正念靜觀課程，以及多元、創新且深化的教學活動啟發學生的思考深度及人文精神，使學生具備精實的專業知能與踏實誠懇的職場態度，孕育宏觀視野及深厚的文化涵養；透過境教設計與規劃，及校園文化的潛移默化，型塑學生的全人人格，以「勤勞樸實」的校訓、「全體住校」、「工讀實務實習」的特色，具體實踐勤勞樸實與全人教育理念。透過自我的人格教育、文化素養，自然的環境教育、美感教育，社會的知識技能、群體教育等的「全人教育」（如圖

一)洗禮後，以具備獨立自主思考、判斷及反省的能力，面對未來多變的環境，更能自信地適性發展，學會相互尊重與包容，成為一個樂觀進取、對社會有所貢獻的世界公民。



圖一 全人教育的內涵

此一全人教育目標，具體展現於學生的態度、知能與社會三個面向的素養。在學生的態度面，旨為養成具備勤勞樸實態度；在知能面，使專業理論與實務並重；在社會面，則培養學生具有終身學習能力。這些應具備的「核心素養」(如圖二)，在態度面的核心素養內涵包括道德思辨、團隊合作、行動實踐，在知能面的內涵包括專業知識、獨立思考、追根究柢，在社會面的內涵包括公民意識、多元價值、國際視野。



圖二 核心素養的內涵

陸、願景

教育是國家的根本，茲事體大。本校秉承創辦人辦學理念，在學校的教育目標、使命與定位下，擬訂「願景：成為產業最愛人才與企業首選夥伴」。在「人才培育」方面，主要是以創新教學活動、博雅教育、全體住校、書院輔導、工讀實務實習等措施的實施，並透過正念靜觀活動，加強通識教育課程及服務學習之內涵，以推動身心靈均衡發展的全人教育，持續提升教學品質，培養明志畢業生成為「產業最愛人才」；在「知識創新」的方面，則強調藉由追根究柢、務實致用的科學精神，以產業需求為基礎，進行知識創新與研發，積極成立特色研發中心，以提升研究績效，並安排專任教師赴企業進行半年至一年的實務研習，以鏈結實務需求強化產學合作與技術應用，讓明志研發團隊成為「企業首選夥伴」。在學校既有的穩健基礎及辦學績效，未來經由三項主軸、六大策略，積極成為亞洲地區最具特色的科技大學目標努力。本校的校務發展願景如圖三所示。



圖三 校務發展願景

柒、中長程計畫擬定流程

本校中長程發展計畫書係根基於學校發展願景與目標，並依據當前主客觀環境、國家未來發展趨勢，以務實性、延續性、開創性等三大原則審慎制定，經校務發展委員會議及校務會議審議後定案。為確保校務發展計畫之執行成效，各單位須依中長程發展計畫規劃各年發展計畫，並提出具體計劃與行動方案，以及編列年度預算，並遵循 PDCA(規劃、執行、考核、改進)循環進行管理，以確保目標達成與持續改善機制（如圖四）。另設置內部控制委員會實施內控制度，達成營運之效果及效率、報導之可靠性、及時性、透明性及相關法令之遵循。另為確保內控制度得以持續且有效實施，適時提供改進建議，設置內部稽核小組，依據內控制度進行稽核，以衡量其對現行人事、財務與營運所定政策、作業程序之有效性及遵循程度；如發現制度缺失、異常事項及其他缺失，定期

追蹤至改善為止，以確保內部運作正常。

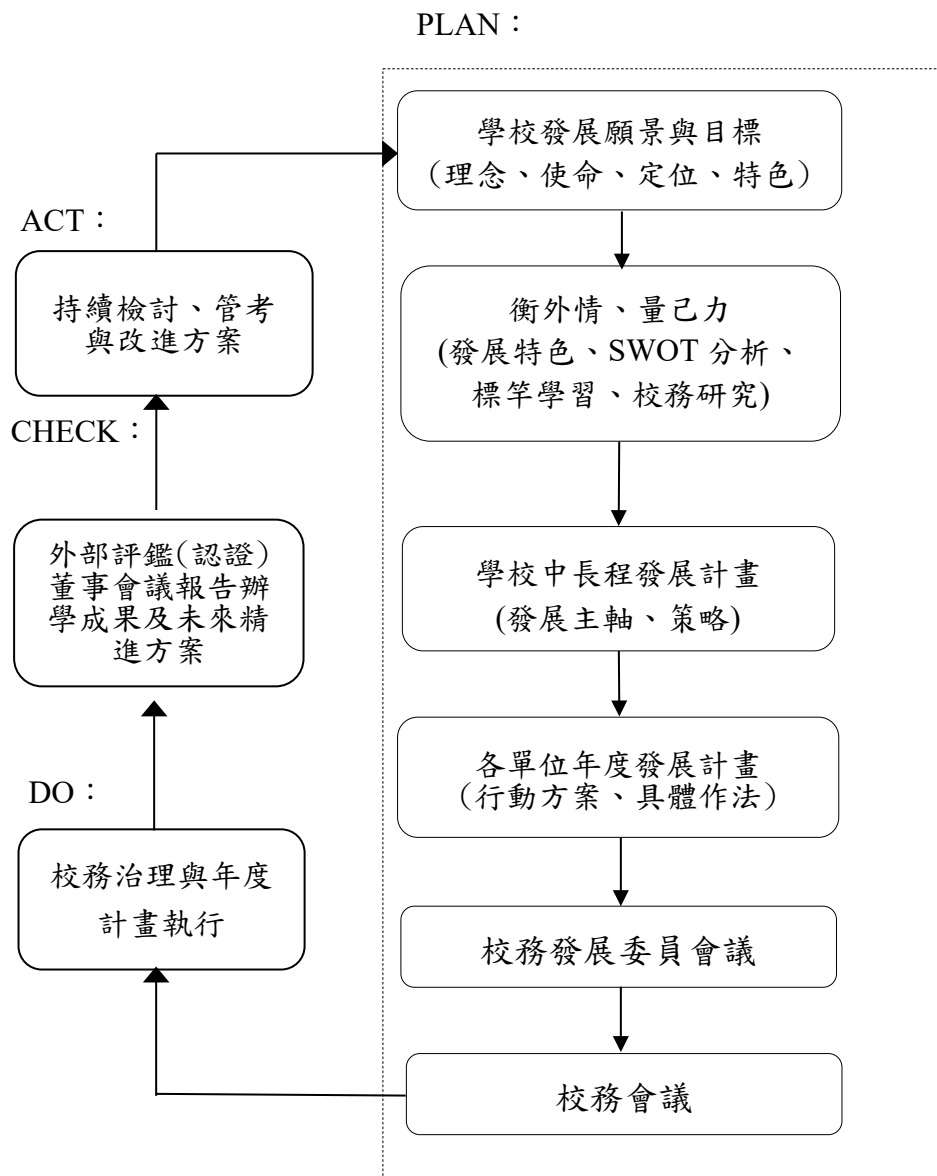
校務發展計畫由各項發展策略之業管單位負責各項子計畫之規劃及分工，由配合及執行單位進行子計畫的推動，並實施管考以確保目標達成與持續改善機制，有關中長程計畫及教育部整體發展獎勵補助經費之管考機制如下：

- 主管會議：教育部整體發展獎勵補助經費管考，每季一次。
- 校務發展委員會：審議中長程計畫書、KPI 管考作業。審議教育部整體發展獎勵補助經費各學院重點特色發展計畫申請補助及預期成果達成狀況，每學期至少召開一次。
- 校務會議：學校年度預算、中長程計畫書審議，每學期至少召開一次。
- 董事會：學校年度預算(決算)、組織規程、重要規章、辦學成果審議及管考，每學期至少召開一次。

各項發展策略之業管單位、配合及執行單位如下：

發展策略之業管單位、配合及執行單位

發展策略	策略主題	業管單位	配合及執行單位
策略一	卓越教學，培育英才	教務處	教務處、各院、系、研究中心
策略二	書院教育，明德惟馨	學務處	學務處、各院、系
策略三	特色研究、產業鏈結	研發處	研發處、各院、系
策略四	師鐸計畫，建立典範	人事室	人事室、各院、系
策略五	社會責任，助弱逐夢	通識教育中心	通識教育中心、學務處、圖資處、總務處
策略六	精進校務，永續發展	秘書室	秘書室、校務研究中心、各單位



圖四 本校中長程計畫研訂流程圖

SWOT 因素分析

(一)優勢(S)：

1. 創校歷史悠久，辦學理念廣獲社會認同。
2. 學校財務健全，董事會長期支持無私奉獻。
3. 享有台塑企業及長庚體系之豐沛資源，充分發揮理論與實務結合優勢。
4. 專任師資充足，生師比低，生師互動密切。
5. 教師期刊論文、專利、技轉、產研計畫績效逐年成長。

6. 優渥獎勵制度與福利(彈性薪資、研究經費補助、研究基金、教學研究敘獎、免費宿舍、醫療優惠、退休金增額提撥)。
7. 教學研究設備完善，教育特色強調全人教育與社會關懷。
8. 積極成立跨領域研究中心，有效整合資源、建立產學合作典範。
9. 實施全體住校制度，強化學生團隊合作與品德教育。
10. 赴國內外產業實務實習一年，協助清寒學生完成學業及拓展國際視野。
11. 擁有傑出、凝聚力強的校友，提供學生獎助學金及實習、就業機會。
12. 校園遼闊、環境優美、交通便利，每位學生土地面積達 130 平方公尺以上。

(二)劣勢(W)：

1. 學校量體較小，不利於以總量評分的大學排名。
2. 資深教授人數尚有不足，實務型師資聘任不易。
3. 學院特色之建立與研究資源整合尚待提升。
4. 跨領域之產學合作及研發團隊尚待加強。
5. 創新開發能力、國際化推展有待提升。

● 對策：

1. 教師人均排名佳，將朝學校特色領域積極發展。
2. 鼓勵及輔導教師多元升等，實施業師協同教學，選派教師赴國內外進修或研習，提升教師實務及研發能量。
3. 建立學院特色，聚焦重點領域，成立跨領域特色研究中心，發展成為產學研發型科技大學。
4. 運用台塑企業、長庚體系與校友力量，發展產學合作。
5. 開設跨領域特色課程，培育學生解決問題與創新能力，全英語課程，補助師生出國研習，提供優渥條件延攬優秀外籍師資及招收優秀外籍學生。

(三)機會(O)：

1. 政府放寬大陸招生與南向政策，有助於擴大學生來源。
2. 教育部推動高等教育深耕計畫，重新建立技職教育特色。
3. 政府及公民營機構各項獎補助、研究計畫、委辦計畫、產學合作經費挹注。
4. 鄰近新莊捷運丹鳳站、機場捷運泰山貴和(明志科大)站，大幅提升交通便利性。

5. 新購 16 公頃校地陸續啟用，有助學校永續發展。

(四)威脅(T)：

1. 公私立大學林立，教育資源不足，競爭日趨嚴峻。
2. 優秀研究人才易被公立大學吸引，不利私立大學發展。
3. 國際級師資及科研人才不足，延聘不易。
4. 少子化衝擊，加上國外學校來台招生，生源面臨挑戰。
5. 產業外移，畢業生就業市場及薪資福利萎縮。

●對策：

1. 研擬更多獎勵措施，鼓勵教師爭取外部資源，提升競爭力。
2. 補助設立跨領域特色研究中心，提供教師產學研究發展舞台。
3. 制定延攬及留任優秀師資之獎勵方案，積極延聘國內資深教授或外籍優秀師資。
4. 建立辦學特色及精進教學品質，提供各學制入學獎助學金及榮譽學程，並加強數位行銷，以吸引清寒弱勢、優秀學生就讀，增設高階學制學程，逐年提升研究生比例。
5. 因應未來趨勢，規劃智慧應用(AI)學院，提高學生就業競爭力，提高專業、資訊證照與英文畢業門檻，增加畢業生就業競爭力。

捌、未來發展特色

一、以校務研究分析數據建立精確的決策模式：

本校有鑒於推展校務研究是追求卓越的基礎措施，於 106 學年成立校務研究中心。透過以數據及實證為基礎的決策模式，改進傳統理性決策模式，並將此模式逐步導入在校內會議的決策。進而協助學校追求卓越，確保行政、教學、研究與服務具備品質保證，並提供有效率與效能的服務。

校務研究中心透過校務資料分析(Check)、因應策略擬定(Action)、行動方案規劃(Plan)及行動方案執行(Do)的 PDCA 改善循環，進行數據及實證為基礎的決策模式，以協助學校在自我評鑑的過程中，能夠受到信賴，發掘問題以及解決問題，以確保改善的成效。此外，透過校務研究的深入分析，能夠確保本校所提出願景與教育目標，可以透過不斷的改善與精進，來達成本校的里程碑，亞洲地區最有特色的科技大學。

規劃以三階段方式，來發展校務研究的特色：

- (一)導入 IR 觀念與能力：除透過校務研究中心進行 IR 研究外，同時舉辦數據分析教育訓練，協助老師及業管單位從事自主 IR 分析及改善，為全員參與 IR 鋪路。
- (二)建立 IR 視覺化資訊平台：進行學校相關資料庫的盤點，包含學生、教師與財務等，建立資料倉儲，並完成資料視覺化資訊平台建立。
- (三)運用 IR 進行校務治理：透過 PDCA 的架構，選擇招生、工讀實習、學生學習成效評估、全國最佳大學評比等做為優先議題，以垂直與水平的跨部門展開，進行校務研究，並將成果撰寫報告，提供內部校務治理與改善之參考。

並透過下列的策略與行動，來促進目標達成：

- (一)From IR to IE Quality：貫策 Do the right thing 政策。
- (二)盤點、清洗及建置分析資料：檢視學校內、外部系統及手邊資料，經由蒐集、清洗後，建立可供分析之校務研究資料倉儲。
- (三)建置視覺化資訊平台協助決策：建置視覺化資訊平台，以數位儀表板方式呈現校務資訊，提供即時且一致的資訊以利相關會議進行決策參考。
- (四)導入數據分析方法提供決策資訊：依據資料的特性與問題，運用敘述統計、推論統計、資料探勘(Data Mining)與文字探勘(Text Mining)等技術進行校務資料分析。
- (五)建立系統化校務治理改善機制：針對特定校務治理議題，從 KPI 選定、趨勢分析與相關因素的關聯性分析，最後輔以 PDCA 循環，以達校務治理與改善之目的。

二、以適性揚材理念，學建立完善習生態系統：

考量社會環境變化趨勢以及考量社會賢達對於大學、技職大學的期許，本校擬定以下方針，並希望透過滾動式調整，讓未來的明志畢業生依然是企業最愛人才：

- (一)招收與輔導目標學生：技優推甄一直是技職教育的主要招生管道之一，本校每年約有 10%的技優學生入學。一般而言，技優生在專業技能方面優於其他入學管道學生，但在部份學科上表現則可能不如術

科優秀。本校將針對技優生，建置輔導機制，讓技優生得以充分發揮所長，持續成長。這些輔導機制將逐步發展適用於全體學生。

(二)發展多種學習組合，讓學生適性發展：由於每個學生學習風格 (Learning Style) 上的差異，教師往往無法在教學過程中，滿足所有學生的要求，使得「因材施教」成為束之高閣的理想。故在人才培育的模式上，我們也勢必要有所變革，透過回應不同程度學生的學習需求，讓明志的學生各自得到最好的發展。

(三)發展跨領域學程及博雅教育，增廣知識範疇：本校發展以溝通、創意為主的榮譽學程、跨領域學程，讓學生體驗創新創意過程及強化國際溝通能力。在以精深為主的專業知識之外，強調以生活、人文、賞析為主的博雅教育，舉辦豐富的藝文展演、美術展覽、人文講座與文藝創作競賽，開拓繽紛博雅空間，進而厚植人文美學素養。

(四)藉由社會關懷及品德教育，建立正向態度：本校自創校以來即實施學生全體住校，藉以培養團體生活的合作協調能力及個人獨立自主的生活態度，透過品德教育、服務學習及社團活動，讓學生生活與學習的質與量均獲提升，培養學生領導、關懷弱勢、發掘興趣、激發思想、拓展視野及融入團體生活的能力，強化正確態度的養成。

(五)隨著少子化及國際化的發展，未來台灣的教育環境將更為競爭，學生在素質與學習動機、學習管道、學習形態亦將有所改變。本校身為高等技職教育的一員，更應積極著手開始應變，為下一代學子準備最佳的技職教育學習場域。本校未來的教學工作發展重點如下：

1. 強調實務教學，發展適性學習，培育正向實務人才。
2. 招收優秀技職學生，教學結合實務，落實學用合一。
3. 擴大境外生源，鼓勵本地生參與國際交流活動，以提升國際移動力。
4. 積極參與在地發展，成為區域產學訓網絡重鎮。

本校推動博雅教育及相關課程。透過融貫於生活中的學習設計，讓不同系所、國籍的同學，能利用社團或讀書會，共同完成相關學習計畫，藉此產生良性化學效應，彼此學習與提昇各種創新創意的可能性。

三、以創新科技園區建置完整產學創新生態系統：

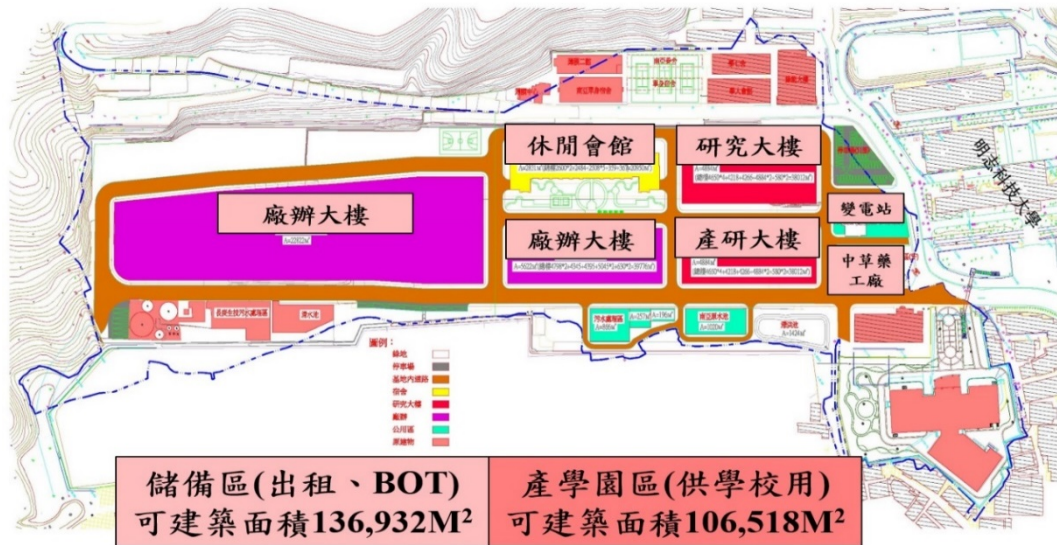
本校「定位」為「產學研發型科技大學」，除要求持續發揚傳統嚴謹教學、全人教育的理念下培育人才外，學校亦須注重知識創新、產學研發與實務應用，提升務實致用之科技新知涵養，才能配合國家整體產業經濟發展需要，發揮學校人才智庫的應有價值。在知識創新應用方面，本校致力於「健康生技」、「醫療照護」、「綠能科技」、「電漿科技」、「設計服務」五大發展領域。

本校於過去幾年 SCI 級論文人均篇數排名所有公私立科大第 3 名、產學合作人均值亦在所有公私立科大中名列前茅，並獲得經濟部「績優育成中心」與中國工程師學會頒「產學合作績優單位」。雖然本校具有上述的研發能力基礎，但是在知識創新方面欲成為「企業首選夥伴」之願景，仍亟需積極的創新轉型，致力於務實致用的產學研發，並利用本校面積 16 公頃的工業區校地，開發為「明志創新科技園區(Ming Chi University-Industry Collaboration Research Park)」，包含第一期的「產學園區」與第二期的「保留區」(如圖五)，期能完成二項目標：

- (一)產學園區：規劃產學大樓、研究大樓、試量產工廠及休閒會館，作為企業研發、三創教育、學生實習、學生專題研究、研究服務公司與衍生企業、育成中心、重要產學研發計畫與產學共同研發中心的場域，促進高階人才移動、校地活化與知識轉移。
- (二)保留區：對外引進未來重點產業進駐，外租或 BOT 方式經營，可增加學校財務收入並回饋最新創新研發知識於教學，促進教育發展、提升教育品質。

園區產業現況及發展方向：

目前園區已進駐廠商為長庚生物科技公司(資本額 6 億 6000 萬元)，將預防醫學理念導入健康生技之生化科技研發業，另配合政府推動國內半導體前瞻科技，擬規劃出租部分園區土地予南亞科技公司(資本額 310 億 3200 萬元)，供投資擴建廠房設置晶圓封裝測試廠，成為區域半導體產業鏈的樞紐。



圖五 明志創新科技園區規劃示意圖

四、以正念靜觀感受生命的美好，開發無限潛能：

正念靜觀練習可以幫助人們提升專注力與覺察力，進而應用於日常生活之中，學習感受當下自己即是生命之主人，藉此找到自信的泉源，在自己天賦的領域為社會發光發熱。

對於學生的學習而言，專注力之提升，則有益於學習成效的提高與潛能的開發；覺察力的提升及感受當下的能力，則對身心靈之發展有正面的助益。對於忙碌的教職員而言，持續的正念練習，則有助於減壓、感受生命當下的美好，更能培育自己的同理、友善、接納與耐心等內在品質，這都有益於教學及生活品質的提升。

本校於105學年成立「正念靜觀中心」，推動正念練習之相關活動及課程；學生透過正念探索、有助於穩定心性提高學習成效及激發創造力，厚植自我提昇及創新創業的能力；培養學生國際觀及參加國際事務的能力，透過社會參與的實作與討論，培育具備社會情懷與溝通領導能力的青年。同時，輔以「個別差異輔導」使學生帶著智慧、慈悲及幽默與周圍的世界互動。

(一) 正念靜觀中心：透過規章制訂及空間的規劃而設立「正念靜觀中心」，不僅做為上課的場地之一，亦可作為教師讀書會之場地，或提供有興趣靜坐者一個優質的靜心空間。

1. 課程規劃：

105 學年起在大一通識課程中，融入 10 小時之正念課程，課程除了理論簡述、實作體驗，亦會安排分享、討論及學習單之寫作，以落實所學。此外，教師將書寫課程紀錄，同時收集學生意見，進行成效評估，做為課程改進之依據，並已於 106 學年開設「正念」通識選修課程。

2. 師資培訓

(1)種子教師：藉由辦理導師工作坊及教師工作坊，推廣正念理念，邀請有興趣的老師成為種子教師。本校透過推動正念的過程中，讓師長靜下紛擾的思緒，關注在自身此時此刻的存在，令師長更能協助學生自我悅納、自我觀照，引領校園內正念新氣象。因此，有興趣之教師可組成教師成長社群，每週固定一天共修，一方面持續正念練習，一方面分享練習過程中的感受，凝聚團體力量相互支持，另每月舉行一次讀書會，分享讀書心得，也增加理論基礎。

(2)正念教學助理：課程進行過程中，安排 TA 協助課程、活動進行，同時架構教學平台，使師生可以分享練習心得。

3. 生活書院建置

本校創校以來實施全體住宿，明志學子共宿、共學、共食，來自學生的互動與回饋及累積多年書院教育經驗，特別建立明志學院，學院努力在院生的宿舍生活中營造出一種學習環境，促發院生主動展開自我探索與社會關懷，協助學生探索發展屬於自己的人生方向，成為具有社會影響力的青年。

規劃建置「生活書院」，除了將推廣正念活動之外，亦提供多元生活相關之學習活動，陪伴學生發掘興趣與潛能，培育各項知能，提升自我學習能力與生活美學。

透過正念及各項活動的體驗有助於學生培養溝通、創意、整合、專注的能力。

(二)個別差異輔導

- (1)一院一心理師規劃：重視各學院學生之個別差異，尊重學生人格尊嚴並配合學生心智發展需求，設置各院專屬輔導員，以規劃符合院系學生之相關輔導活動，發揮教育愛心與耐心導引學生身心發展，並激發個人潛能培養健全人格並啟發學生反省與自制能力。
- (2)教師職涯輔導增能：結合明志之三明治教學(上課、工讀實習、上課)，秉持學校的教育目標，以勤勞樸實、刻苦耐勞與腳踏實地為方向，培養教師具有傳授學生基本工作能力與不同科系專長之硬實力外，亦著重發掘與增進內在多元面向的軟實力，以協助提升學生的就業力，與業界無縫接軌，成為職場上的首選人才。各學院心理諮商師依據各院特性，每學期將辦理教師職涯增能研習，以期提升全校教師之職涯輔導知能。
- (3)實施就業輔導、促進學職轉銜，建置生涯與就業協助系統(CVHS)，協助學生進行生涯探索(職涯進路、特質評量、職業探索)，能耐發展之建立(能耐預覽、認知調整、能耐規劃)，學職轉換心理建設(知能評量、就業空間探索、求職力檢測)及生涯世界經營(瞭解學系、學類-職業進路、職業世界)。

五、以校園永續發展為基礎，善盡社會責任：

本校與全國 25 所大專院校於 103 年已共同簽署塔樂禮宣言，成為綠色大學一員，為善盡社會責任及落實推動校園永續發展，培養全校師生專業意識，以「永續發展、節能減碳、環境教育、環境保育」為主題，藉由生態保育觀念、綠色大學營造、企業社會責任，凝聚師生在日常生活中共同參與，瞭解環境教育之最新知能與觀念，激發對環保議題的認同與重視，營造綠色大學環境。

103 學年建置校園生態資訊網，以社群網路通訊的方式，提供使用者了解校園環境生態特色，以及相關訊息如環境教育活動、學者專家演講、推動綠色大學工作等。另為展現學校在節能減碳、環境保護和永續校園等各方面成果，本校 104 學年首度公開發行第一本永續報告書，向所有關心明志的利害關係人傳達明志在治校理念、教學研究、社會責任、環境永續，以及教職生關懷上的努力與績效表現，並揭露在經營管理的推動成果與策略目標。所編製出版之報告書更獲得 BSI 專業驗證，符合

「AA1000 當責性原則標準」及「全球永續性報告第三代綱領(GRI G4)」之雙重國際標準要求，進行重大性議題與永續資訊之鑑別、分析及揭露。經財團法人臺灣永續能源研究基金會評選，榮獲 104 年台灣企業永續報告獎「NGO 非營利組織銀獎」，顯見展現善盡社會責任及校園永續發展之承諾，已獲社會各界肯定。105 年獲新北市政府環境保護局核予「新北市低碳校園標章：銀鵝級標章認證證書」，109 年經審查評定晉升金熊級標章認證，108 及 109 年頒發「綠色採購績效卓越」獎座，109 年綠色大學排名為 307 名(全球參與校數 912 所，達 34%)，排名優於 108 年綠色大學排名為 296 名(全球參與校數 780 所，達 38%)，109 學年於校區部份建築物屋頂建置太陽能發電系統完工，投資經費約 2,400 萬元，全面提升校園綠色能源比例。

未來，將持續對外界揭露在財務、教育、研究、環境與社會的相關資訊，建立更多元的管道與利害關係人主動溝通。

六、以充實優質研究人力為目標，擬定海外招生策略：

現今高等教育學術環境皆面臨少子化之嚴峻挑戰，本校碩、博士生招生亦首當其衝，研發人力不足且素質降低之問題，對於本校研發方面希望成為企業首選夥伴的願景造成重大影響。因此，本校於 104 學年起開始招收外籍生，並於自 105 學年起，與台灣科技大學合作招收共同指導博士生與雙學位博士生，以充實本校高階研究人力。另一方面，本校亦於大學部投入資源，自 106 學年起招收具華語能力之優秀僑生，以作為未來碩、博班生源的基石。本校目前境外生生源之涵蓋國家，已由原本越南、蒙古、中國大陸等，拓展至印尼、馬來西亞、泰國、緬甸、菲律賓、印度、美國、法國、墨西哥、埃及、多明尼加、甘比亞、衣索比亞、澳門及香港等地，本校國際化雖起步比較晚，招收境外生仍堅持質量並重，在確保學生品質的前提下，配合國家新南向政策逐步跨大合作國家與優質學校範圍，亦透過學生的實質交流，持續促進多元國際學術合作。

七、結合長庚友校資源，建立三校策略聯盟：

明志科技大學、長庚大學、長庚科技大學（以下簡稱三校）先後由台塑企業創辦人捐資興學，以「勤勞樸實」為共同校訓，且地理位置鄰近，學術發展各有專精，基於資源共享，為促進研發、教務、學務、圖書及校務資訊等發展，於 106 年成組成立「長庚、明志三校策略聯盟」，合作

項目及範圍包含：

- (一)研究發展：成立跨校研究中心；進行學術交流、發表優質國際期刊論文；建立技術服務平台，落實資源共享；合辦或共享國內外研討會資源；組成跨校服務團隊，進行在地連結產學合作；其他有助研究發展資源共享之事項。
- (二)教學事務：推動三校教師合聘，相互支援授課，建立三校學生線上跨校選課平台；共同建構跨校(領域)學分學程；共同辦理國內外招生宣導；其他有助教學事務資源共享之措施。
- (三)學生事務：共同辦理三校師生社團交流活動；共同辦理三校志工服務交流活動；共同辦理三校諮商輔導交流活動；其他有助學生事務資源共享之方案。
- (四)圖書資源：圖書、資料庫資源共購與分享；圖書文獻傳遞與代借代還服務；整合三校圖書館自動化系統為同一系統提供三校讀者線上預約對方館藏借閱；其他有助圖書資源共享之服務。
- (五)校務研究與資訊：建置雲端校務資料庫平台；校務研究(IR)議題跨校合作；共同辦理校務研究研習、成果發表與分享；其他有助校務研究與資訊資源共享之項目。
- (六)其他符合三校共同利益之合作事項。

玖、策略目標與發展主軸

因應大學教育面臨之高度競爭，本校積極求新求變，以持續競爭優勢，並以中長程發展計畫書做為校務發展之基本藍圖。在本校辦學理念、學校定位與使命、教育目標與發展願景下，透過SWOT分析、標竿學習與校務研究(IR)中心的大數據研究的指引下，衡諸外部環境與內部資源，研擬本校未來發展之策略目標(里程碑)與三項發展主軸與六項策略，其架構如圖六。

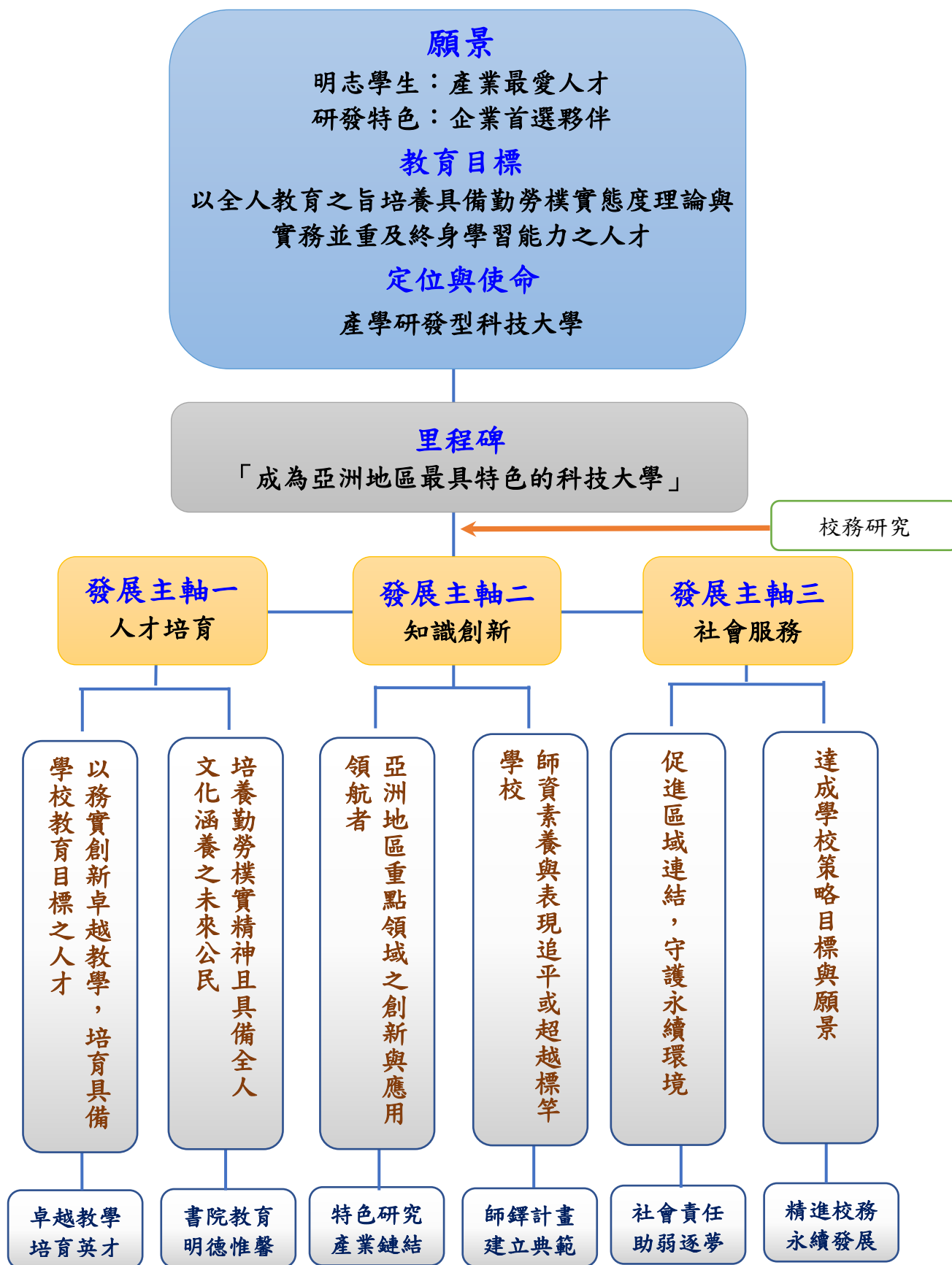
拾、近三年辦學成果

- 109年web of science全國科大發表SCI、SSCI、AHCI論文人均篇數排名，本校排名全國科大第2名、私立科大第1名。108年web of science全國科大發表SCI、SSCI、AHCI論文人均篇數排名，本校排名全國科大第3名、私立科大第1名；107年本校排名全國科大第3名、私立科大

- 第1名。
- 109年科技部全國科大科技部研究計畫人均金額，本校排名全國科大第4名、私立科大第1名。108年科技部全國科大科技部研究計畫人均金額，本校排名全國科大第5名、私立科大第1名。107年本校排名全國科大第3名、私立科大第1名。
 - 109年教育部公布全國科大執行公民營產學計畫人均金額，本校排名全國科大第4名、私立科大第2名。108年教育部公布全國科大執行公民營產學計畫人均金額，本校排名全國科大第5名、私立科大第2名。107年公布本校排名全國科大第7名、私立科大第2名。
 - 109年教育部公布全國科大智慧財產權衍生人均金額，本校排名全國科大第1名。108年教育部公布全國科大智慧財產權衍生人均金額，本校排名全國科大第10名、私立科大第5名。107年公布本校排名全國科大第5名、私立科大第1名。
 - 108年杜拜世界自駕運輸挑戰賽，由本校、台灣大學、台塑汽車貨運公司及艾歐圖科技公司共同組成的台灣iAuto團隊，榮獲新創組第二名。
 - 108年SURFACE & COATINGS TECHNOLOGY期刊公布2016-2018年該期刊累計發表文章篇數，本校排名世界第7名。
 - 110年遠見雜誌「台灣最佳大學排行榜」，本校排名全國科大第4名、私立科大第1名。109年遠見雜誌「台灣最佳大學排行榜」，本校排名全國科大第6名、私立科大第1名。108年遠見雜誌「台灣最佳大學排行榜」，本校排名全國科大第6名、私立科大第1名。
 - 110年工設系學生榮獲「iF DESIGN TALENT AWARD 2021」BEST OF THE YEAR 1件、Winner獎1件。
 - 109年工設系學生榮獲「iF DESIGN TALENT AWARD 2020」BEST OF THE YEAR 2件、Winner獎3件、「Red Dot DESIGN AWARD 2020」5件；視傳系學生榮獲「Red Dot DESIGN AWARD 2020」4件。
 - 108年工設系學生榮獲「iF DESIGN TALENT AWARD 2019」BEST OF THE YEAR 2件、Winner獎3件；「Red Dot DESIGN AWARD 2019」獎1件。
 - 109年工設系學生榮獲教育部技職之光榮譽。108年工設系學生榮獲教育部技職之光榮譽。107年工設系及材料系學生榮獲教育部技職之光榮譽。106年工設系學生榮獲教育部技職之光榮譽。
 - 109年10月美國史丹佛大學於PloS Biology公布，綠色能源研究中心

楊純誠教授為全球22個學科領域論文被引用次數前2%之科學家，在能源研究領域為排名全球前1%學者。

- 107年電子系劉舜維老師榮獲科技部「吳大猷先生紀念獎」及光電學會「青年工程師獎」，此二獎項第一次由私立科大教師獲得；106年榮獲科技部「傑出技術移轉貢獻獎」。



圖六 校務發展策略主軸

一、策略目標(里程碑)

為發揮本校優勢與資源條件，掌握未來機會，並因應威脅，積極朝實現願景與教育目標邁進，本校研訂中程發展之策略目標(里程碑)為：「**成為亞洲地區最具特色的科技大學**」。為成就此一策略目標，

本校研訂三項發展主軸：「**人才培育**」、「**知識創新**」與「**社會服務**」，六項策略：「**卓越教學，培育英才**」、「**書院教育，明德惟馨**」、「**特色研究、產業鏈結**」、「**師鐸計畫，建立典範**」、「**社會責任，助弱逐夢**」與「**精進校務，永續發展**」，及各項子計畫與行動方案，六項發展策略與各項子計畫之關係，如圖七所示。三項發展主軸及六項策略與各項子計畫分述如下。

二、發展主軸與策略

發展主軸一：人才培育

目標(一)：以務實創新卓越教學，培育具備學校教育目標之人才

策略(一)：卓越教學，培育英才

子計畫：

- 1.1 鏈結適性生源計畫
- 1.2 強化國際交流能力計畫
- 1.3 推動務實致用創新教學計畫
- 1.4 推動人手高值三照計畫
- 1.5 落實教學品保四迴圈計畫

目標(二)：培養勤勞樸實精神且具備全人文化涵養之未來公民

策略(二)：書院教育，明德惟馨

子計畫：

- 2.1 晨光星照體驗學習輔導計畫
- 2.2 健全與活絡社團參與
- 2.3 陶塑學生現代公民素養
- 2.4 品德教育-社會情懷
- 2.5 造就藝文博雅校園

發展主軸二：知識創新

目標(三)：亞洲地區重點領域之創新與應用領航者

策略(三)：特色研究，產業鏈結

子計畫：

- 3.1：建置優良研究環境與氛圍
- 3.2：提升學術研究效率
- 3.3：深化產學聯盟，強化產學合作推動策略
- 3.4：提升務實致用的產學合作
- 3.5：增能國際競爭型與產業應用型重點領域研究中心

目標(四)：師資素養與表現追平或超越標竿學校

策略(四)：師鐸計畫，建立典範

子計畫：

- 4.1 推動教師多元生涯發展計畫
- 4.2 陶養教學大師計畫
- 4.3 陶養研究大師計畫
- 4.4 陶養產學大師計畫

發展主軸三：社會服務

目標(五)：促進區域連結，守護永續環境

策略(五)：社會責任、助弱逐夢

子計畫：

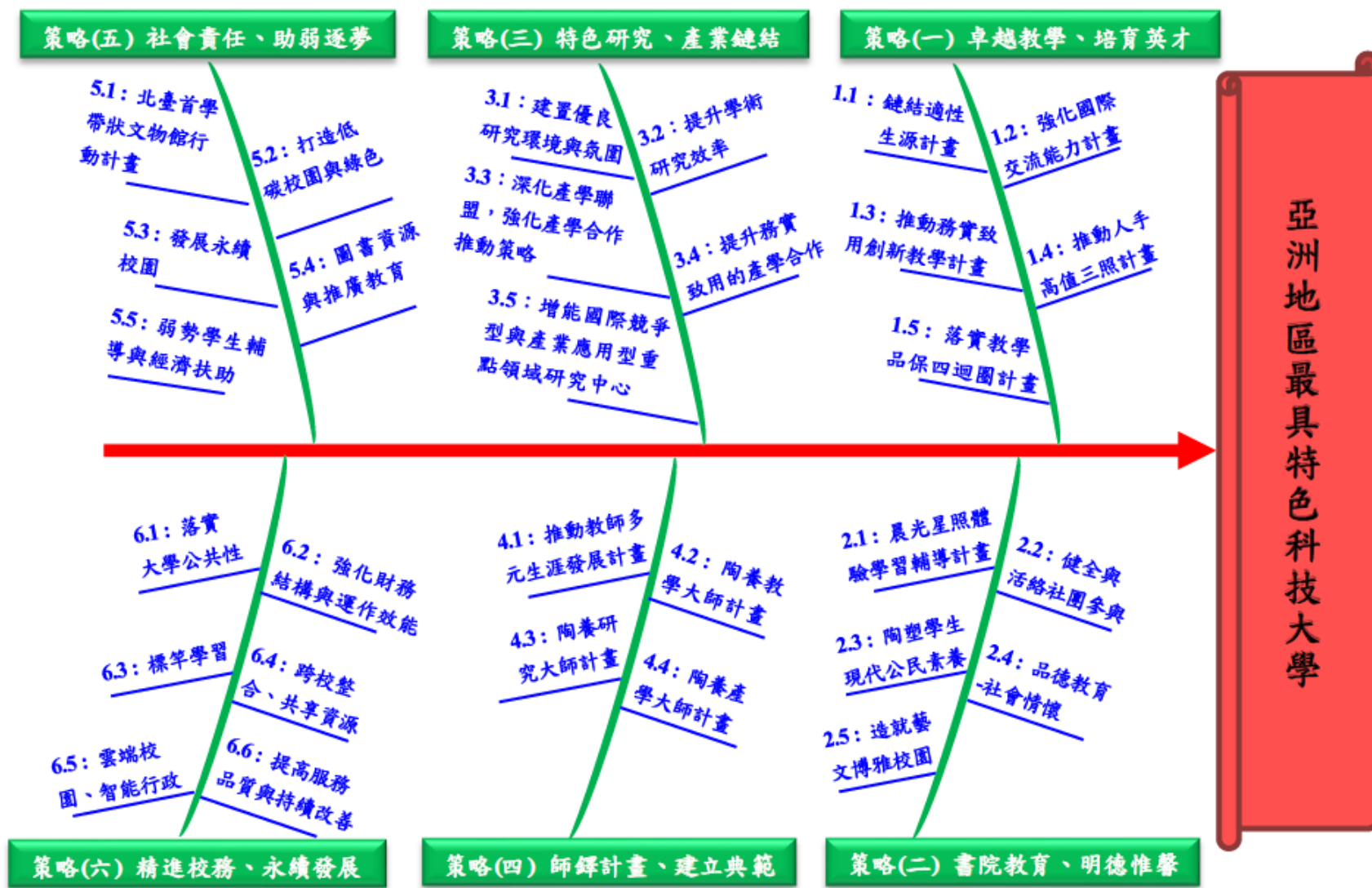
- 5.1 北臺首學帶狀文物館行動計畫
- 5.2 打造低碳校園與綠色大學
- 5.3 發展永續校園
- 5.4 圖書資源與推廣教育
- 5.5 弱勢學生輔導與經濟扶助

目標(六)：達成學校策略目標與願景

策略(六)：精進校務，永續發展

子計畫：

- 6.1 落實大學公共性
- 6.2 強化財務結構與運作效能
- 6.3 標竿學習
- 6.4 跨校整合、共享資源
- 6.5 雲端校園、智能行政
- 6.6 提高服務品質與持續改善



圖六 整體發展策略主軸魚骨圖

第一章 卓越教學、培育英才

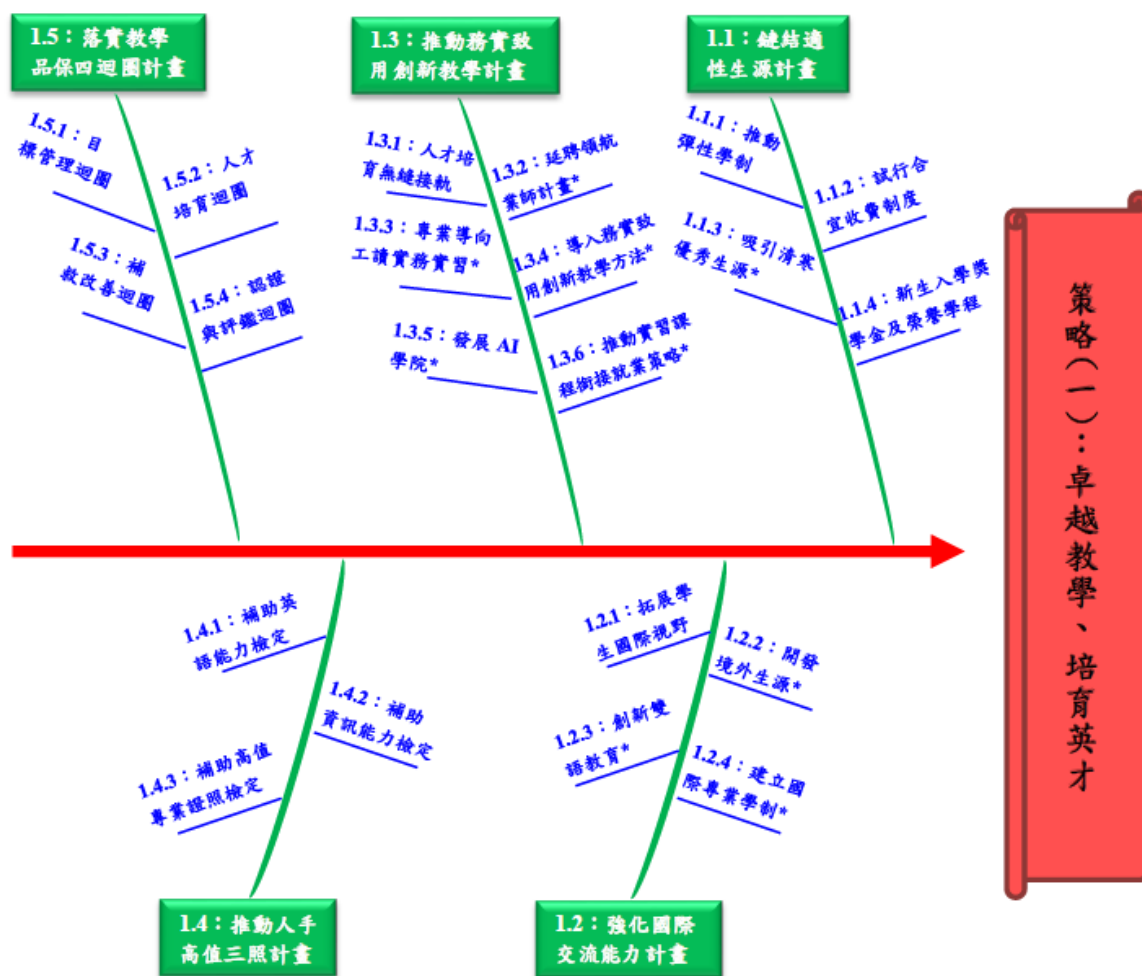
1.1 目標

本校為技職教育體系一員，向來重視實務導向教學，多年耕耘績效卓著，培育之人才亦廣受社會各界肯定。本校整合各項教學資源，落實全人教育目標，培養具備紮實專業能力、踏實態度、多元思考能力、實務與理論兼俱，並且能終身學習的實務應用人才。未來五年的人才培育工作重點，主要在於發揮實務導向教學的特色，強化多元適性學習、精進實務教學及提升教學品質。本校將秉持重視教學的傳統，持續實施教學品保措施，藉由教學能力分享活動、教學創新成長活動、課程規劃與檢討作業、學習預警、補救與輔導措施，以強化整體教學品質，並確保培育之學生能符合本校追求之教學目標，達成技職教育務實致用之精神。展望未來，本校並將透過自我評鑑、外部評鑑及國際認證等面向，持續進行檢討與精進，並「以務實創新卓越教學，培育具備學校教育目標之人才」。在人才培育領域，作育英才並塑造特色，以成為「亞洲地區最具特色的科技大學」，落實本校培育「產業最愛人才」之願景。

1.2 子計畫與行動方案

為達成「以務實創新卓越教學，培育具備學校教育目標之人才」之目標，本校推出五項子計畫(1.1~1.5)。子計畫 1.1，鏈結適性生源計畫，包含發展專班及學位學程以因應時代變遷的彈性學制、試行合宜收費制度、吸引優秀偏鄉、清寒學生進入本校就讀、規劃設立榮譽學程及實務導向學制。子計畫 1.2，強化國際交流能力計畫，包含拓展學生國際視野，加強國際移動力、開發境外生源，擴大招收外籍生、推行創新雙語教育計畫，強化學生國際溝通能力、建立國際專業學制，培育跨國人才。子計畫 1.3，推動務實致用創新教學計畫，包含人才培育無縫接軌，深化第一哩活動與最後一哩職涯接軌，落實系所定位與產學共構的專業核心能力，延聘領航業師，精進專業導向工讀實務實習，導入務實致用創新教學方法，以提升教學與學習效能，促進學生對業界運作狀況與發展的了解，提升學生學職接軌的競爭力；專業實務技術能力提升。子計畫 1.4，推動人手高值三照計畫，鼓勵學生爭取語文、資訊及專業高產業

價值的三張以上證照，以提升學生就業競爭力。子計畫 1.5，落實教學品保四迴圈計畫，包含目標管理迴圈，檢討及調整願景、定位與各級教學目標；人才培育迴圈，訂定能力指標及畢業門檻；補救改善迴圈，進行輔導、補救教學與專業諮商，提升學生學習成效；認證與評鑑迴圈，實施外部檢核機制。上述子計畫目標與相關行動方案之關聯，如圖 1-1，並詳述如下。



註: *代表精進特色行動方案

圖 1-1 策略(一)：卓越教學、培育英才之子計畫與行動方案

● **子計畫 1.1：鏈結適性生源計畫**

- (1) **行動方案 1.1.1：推動彈性學制(基礎面向)**。積極投入招生推廣，提升各系所註冊率，並考量科技、社會發展及產業需求，進行機動性系所調整，視狀況發展人才培育專班或學位學程，以發展可因應時代變遷的彈性學制。
- (2) **行動方案 1.1.2：試行合宜收費制度(基礎面向)**。考量學生就學負擔及激勵向學動機，並配合系所、專班、學程長期發展，設立獎勵向學門檻，建立合宜收費標準，並定期檢視試行成效，調整合宜收費制度。
- (3) **行動方案 1.1.3：吸引清寒優秀生源(精進特色)**。持續進行新生入學成績分析，實施獎勵入學措施，積極投入招生作業，並與地方政府及社福機構互動，及爭取畢業校友捐款作為薪傳及菁英獎助，規劃設立榮譽學程，吸收優秀清寒學生進入本校就讀。
- (4) **行動方案 1.1.4：新生入學獎學金及榮譽學程**。為進一步吸引優秀、清寒及偏鄉學生就讀，109 學年提供優渥入學獎學金，大學部依入學成績高低核給 40 至 160 萬元、碩士班 20 至 60 萬元，博士班最高核給 108 萬元，輔以完整培育機制，使學生成為產業發展所需專業人才。獲大學部入學獎學金者，均安排參加學校榮譽學程，除蓄積英文、數理及專業能力外，另安排赴海外研習一學期以上，以拓展國際視野，強化國際接軌能力。

● **子計畫 1.2：強化國際交流能力計畫**

- (1) **行動方案 1.2.1：拓展學生國際視野(基礎面向)**。以深耕教學為出發點，鼓勵本地學生出國擴展學術交流並持續加強姊妹校合作關係，透過多元化交流活動如：海外研習、修讀雙聯學位及參與交換學習計畫，加強學生國際移動力以拓展學生國際視野。
- (2) **行動方案 1.2.2：開發境外生源(精進特色)**。擴展跨國知名度，開拓國外姊妹校，與指標大學(如臺科大)建立策略聯盟創造招生雙贏、開設全英語專業學程，強化雙語輔導機制，建立國際生友善校園空間，以深化校園國際化的理念，持續穩健開發境

外生源。

- (3) **行動方案 1.2.3：創新雙語教育(精進特色)**。語言中心及各院、系所合作規劃及實施雙語教育，包含全英教學之英語課程、全英教學之專業課程，建立英語學習環境，以小班制精緻化教學為理念，發展雲端學習工具，並以多益 500 分為畢業門檻(經管系、視傳系以多益 550 分為畢業門檻)，各系分階段提升教師英語教學能力，逐步發展專業課程全英教學，以積極提升學生英文能力。
- (4) **行動方案 1.2.4：建立國際專業學制(精進特色)**。結合國際生友善校園，規劃與發展國際專業學制，包含雙聯學制、國際學位學程等實施方式，以擴大招收優秀外籍學生，除可加強本校研究實力，亦有助於提升本地生國際移動力、促進國際視野，培育跨國專業人才。

● **子計畫 1.3：推動務實致用創新教學計畫**

- (1) **行動方案 1.3.1：人才培育無縫接軌(基礎面向)**。本校一向強調產學接軌，將持續辦理新生入學前的深化第一哩活動，在學期間強調產學共構的專業核心能力，培育產業所需人才，畢業前提供最後一哩職涯接軌講座，以促進產學無縫接軌的人才培育理念。
- (2) **行動方案 1.3.2：延聘領航業師計畫(精進特色)**。邀請具實務經驗的業界專家、傑出校友蒞校，與教師共同討論與實施教學活動，或於工作職場中協助指導動手學習，教導職場心法與工作訣竅，讓學生得以掌握產業發展脈動，體驗職場文化與倫理。
- (3) **行動方案 1.3.3：專業導向工讀實務實習(精進特色)**。強化本校自創校以來即實施的工讀實務實習制度，培育學生實務技術能力，深化專業實務實習品質及內涵，增強學生畢業後產學接軌的競爭力。提升參與產學計畫及境外實習學生人數，透過學生參與產學計畫深化專業實務學習及技術培養，爭取境外實習職

缺，拓展學生國際視野，培養豐富國際觀。

- (4) **行動方案 1.3.4：導入務實致用創新教學方法(精進特色)**。針對新世代學習方法與學習態度的轉變，並因應學習工具的日新月異，教學課程中必須與時俱進的導入各種創新教學方法，結合資訊科技與多元學習工具，強化 PBL 問題解決與邏輯思考能力，發展創新創業教育，彰顯鏈結產業實務與適性揚才的技職教育特色，提升新世代學生的學習成效。
- (5) **行動方案 1.3.5：發展 AI 學院(精進特色)**。結合領域專業(X)、人工智慧(AI)與資料科學(DS)技術，應用於產業解決實務問題。開設通識課程建立 AI 基礎觀念，各系導入大數據、AI 程式設計、智慧監控、AR/VR 等專業課程，並發展智慧應用跨領域學分學程，鏈結業界 AI 實務應用發展趨勢，拓展 AI 產學合作，銜接就業機會，培育學生成為產業所需之 AI+X 人才。
- (6) **行動方案 1.3.6：推動實習課程銜接就業策略(精進特色)**。推動學生校外實習課程與畢業後就業銜接管道，鼓勵學生參加台塑等知名企業所提供公費實習課程，學生實習結束後並通過企業評核者，畢業時將由企業直接聘用為公司正職人員，學生畢業銜接就業，無縫接軌。

● **子計畫 1.4：推動人手高值三照計畫**

- (1) **行動方案 1.4.1：補助英語能力檢定(基礎面向)**。配合英語畢業門檻的提升，鼓勵學生爭取具代表性之英文能力證照，以橋接業界對於英語能力的要求。
- (2) **行動方案 1.4.2：補助資訊能力檢定(基礎面向)**。依各院、系所專業能力要求，鼓勵學生取得與專業相關之高階資訊能力證照，以加強學生就業競爭力。
- (3) **行動方案 1.4.3：補助高值專業證照檢定(基礎面向)**。配合產業

實務領域，建構產官學訓一體的專業證照學習環境，透過引入政府職訓單位或學校師資開設高值專業證照輔導班，輔導並鼓勵學生取得業界需求殷切之高值專業證照，以提升學生就業競爭實力。

● **子計畫 1.5：落實教學品保四迴圈計畫**

- (1) **行動方案 1.5.1：目標管理迴圈(基礎面向)**。邀請校內外專家學者參與，檢討及調整願景、定位與各級教學目標，並持續精進教學品質管理與教學評量機制，以促進教學規劃合理化。
- (2) **行動方案 1.5.2：人才培育迴圈(基礎面向)**。依據教育目標，訂定核心能力指標及畢業門檻，發展課程架構，強化教學資源，實施教學活動，並透過畢業生流向調查與雇主滿意度檢核教學活動實施成效，修正核心能力指標及畢業門檻。
- (3) **行動方案 1.5.3：補救改善迴圈(基礎面向)**。透過教學品質及學習評估系統，分析及調整學習狀況，並進行學生輔導、補救教學與專業諮商，提升學生學習成效。透過教學評量機制，檢討及修正教學方式，以持續提升教師教學品質。
- (4) **行動方案 1.5.4：認證與評鑑迴圈(基礎面向)**。實施外部檢核機制，透過 IEET 認證、教育部評鑑、國際認證，檢核各教學單位的教學活動實施狀況，並據以進行教學品質改善措施。

第二章 書院教育、明德惟馨

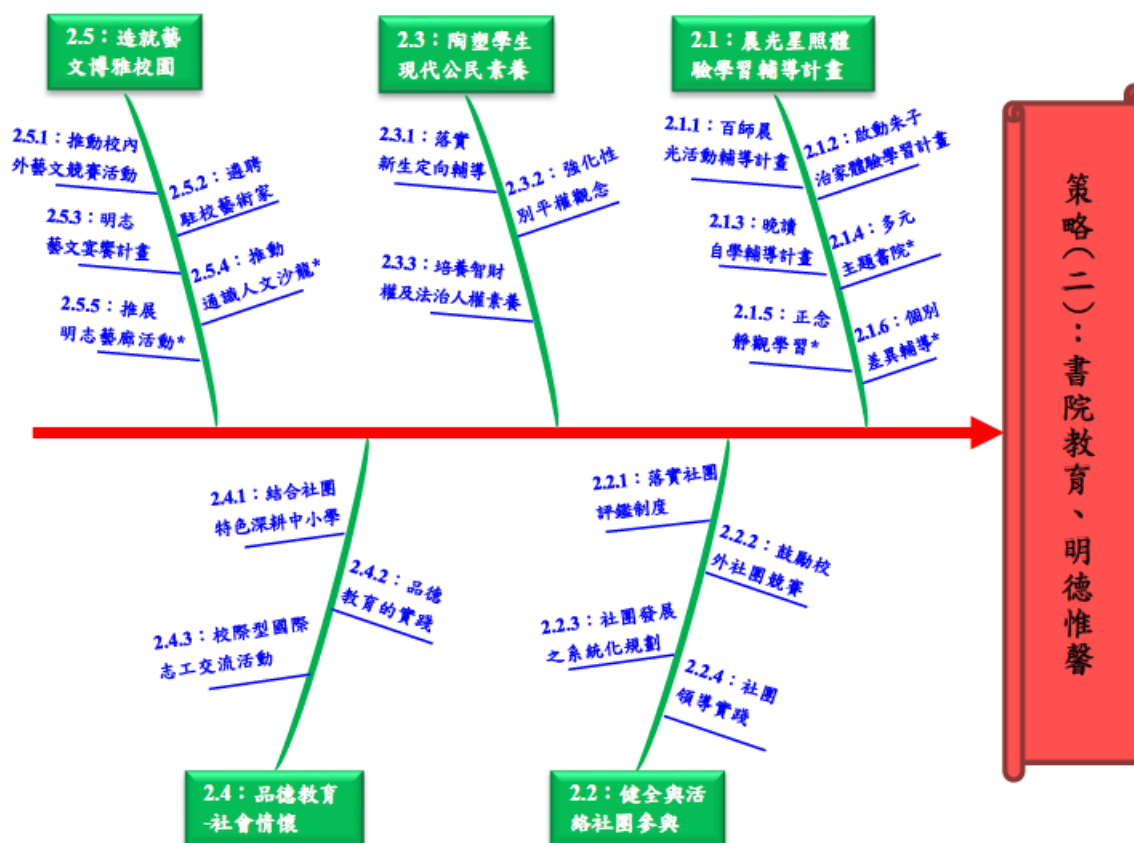
2.1 目標

本校秉持「勤勞樸實」之校訓，以「全人教育、品德教育、生命教育、終身教育、健康校園」五大主軸，形塑優質之校園文化，建立「正義、溫馨、優質、快樂、學習」之校園，以培養具有崇高理想、篤實精神兼具、樂觀進取、關懷社會、能力卓越且能溝通協調之現代社會公民為目標。透過正式、輔助及潛在課程之安排，以全方位及跨領域的學習方式，培養學生開闊之胸襟及前瞻之視野，使其具備終身學習、積極創新與宏觀高尚之人格特質，以達成「**培養勤勞樸實精神且具備全人文化涵養之未來公民**」的目標，堅守本校校訓核心價值，落實學生核心素養之養成，使能在人才培育的學生特質上，成為「亞洲地區最具特色的科技大學」，成就「企業最愛人才」之願景。

2.2 子計畫與行動方案

為達成「**培養勤勞樸實精神且具備全人文化涵養之未來公民**」之目標，培養學生良好的生活習性與讀書自學能力，及培養擁有開闊之胸襟及前瞻之視野，使其具備終身學習、積極創新與宏觀高尚之人格特質，本校推出五項子計畫(2.1~2.5)。子計畫 2.1，晨光星照體驗學習輔導計畫，旨在養成學生良好的生活習性與讀書自學能力，包含晨光活動輔導計畫建立學生正常作息以、啟動朱子治家體驗學習計畫以培育學生勤勞樸實態度、晚讀自學輔導計畫以養成學生自學習慣、多元主題書院以養成學生自主學習。推動正念練習之相關活動及課程，厚植學生具備同理、友善、接納、仁慈與耐心的能力。辦理教師職涯增能研習，提昇全校教師之職涯輔導能力，教師透過個別差異輔導學生之方式，協助提升學生的就業力，邁向就業無縫接軌、成為職場上的首選人才。子計畫 2.2，健全與活絡社團參與，包括落實社團評鑑制度、鼓勵校外社團競賽、社團發展之系統化規劃、社團領導實踐。子計畫 2.3，陶塑學生現代公民素養，包含落實新生定向輔導、強化學生性別平權觀念、培養學生智財權及法治人權素養。子計畫 2.4，品德教育-社會情懷，包含結合社團特色深耕中小學、品德教育的實踐、校際型國際志工交流活動。子計畫 2.5，

造就藝文博雅校園，包含舉辦藝文競賽活動以鼓勵學生創作、遴聘駐校藝術家、邀訪各式藝文團體蒞校表演，舉辦藝文宴饗、演講教學活動引介藝文資訊進入校園（通識人文沙龍）、推展「明志藝廊」展覽以增進校園藝文氣質。上述子計畫目標與相關行動方案之關聯，如圖 2-1，並詳述如下。



註: *代表精進特色行動方案

圖 2-1 策略(二): 書院教育、明德惟馨之子計畫與行動方案

● 子計畫2.1: 晨光星照體驗學習輔導計畫

- (1) 行動方案2.1.1: 百師晨光活動輔導計畫(基礎面向)。為培養學生良好生活習慣，鍛鍊強健體魄，本校推動黎明即起的晨光活動輔導計畫，藉由晨考、晨讀、全校性朝會等晨間活動，開啟一日之計，奠定日後工讀實習、畢業後就業後之健康時間規劃。
- (2) 行動方案2.1.2: 啟動朱子治家體驗學習計畫(基礎面向)。遵循朱子治家格言，以灑掃庭除、內外整潔為起點，輔導學生養成

謙卑自省，勤奮向學，對周邊環境的關懷與愛護的情懷。

- (3) **行動方案2.1.3：晚讀自學輔導計畫(基礎面向)**。自學反思是學習與成長重要歷程，本校推動夜間輔導，配合專業教師親訪宿舍提供諮詢輔導，讓學生能在自學活動中得到個別諮詢與解惑，並能增進師生情誼。
- (4) **行動方案2.1.4：多元主題書院(精進特色)**。本校特色為學生全體住宿，教職員絕大多數也居住於校內，明志學子共宿、共學、共食，來自學生的互動與回饋及累積多年書院教育經驗，特別建立多元主題的「生活書院」，書院努力在學生的宿舍生活中營造出一種學習環境，陪伴學生發掘興趣與潛能，培育各項知能，提升自我學習能力與生活美學，促發學生主動展開自我探索與社會關懷，協助學生探索發展屬於自己的人生方向，成為具有社會影響力的青年。
- (5) **行動方案2.1.5：正念靜觀學習(精進特色)**。成立「正念靜觀中心」，推動正念練習之相關活動及課程，提供一個喘息的空間，舒緩壓力，進而培育自己的同理、友善、接納、仁慈與耐心等內在特質，以提升生活及學習品質。
- (6) **行動方案2.1.6：個別差異輔導(精進特色)**。尊重學生人格尊嚴、配合學生個別差異及學生心智發展需求，設置資源教室與各學院專屬心理師，以規劃符合特教生及一般生之諮商與輔導活動，發揮愛心與耐心引導學生身心發展，激發個人潛能、培養健全人格並啟發學生反省與自制能力，著重發掘與增進內在多元面向的軟實力。各學院心理師依據學院特性，每學期辦理教師職涯增能研習，培養職涯輔導種子教師，提升全校教師之職涯輔導能力，透過適當的職涯輔導以提升學生的就業力，邁向就業無縫接軌、成為職場上的首選人才。

● 子計畫2.2：健全與活絡社團參與

- (1) **行動方案2.2.1：落實社團評鑑制度(基礎面向)**。滾動式改進社團評鑑制度，辦理社團博覽會、社團會報並設置社團專屬輔導

人員，透過評鑑社團績效，促進良性競爭，提升社團活動的質與量；輔導建置完整社團資料，獎勵績優社團，提供資源與協助遴選典範社團，公開表揚，健全社團管理。

- (2) **行動方案2.2.2：鼓勵校外社團競賽(基礎面向)**。滾動修正社團參加校外競賽鼓勵措施，鼓勵各社團參與校外競賽，或聯合其他社團辦理活動，培養跨社團的合作能力及擴大學生視野，歷練觀摩、學習與發表，並於適當活動或場合中分享經驗，展現社團成果。
- (3) **行動方案2.2.3：社團發展之系統化規劃(基礎面向)**。充實社團發展資源，提供充裕之經費補助，支持社團辦理活動及購置社團活動與訓練之設備。鼓勵社團建立數位化資訊與社群媒體經營。辦理社團博覽會，擴充社團成員。鼓勵社團辦理成果發表會，展現社團經營成效。加強各社團幹部研習活動，提升社團經營知能。
- (4) **行動方案2.2.4：社團領導實踐(基礎面向)**。以相互扶持與分享為核心，辦理社團領袖薪傳工作坊，藉由分組方式強化團隊合作能力，並從中學習組織企畫能力，培養領袖氣質；充實社團相關法律知能，增進學生思辨、反省與實踐之能力。社團器材研習教學活動，提升辦理活動之品質，同時增加同學的團隊合作能力，並培育學生第二專長。

● 子計畫2.3：陶塑學生現代公民素養

- (1) **行動方案2.3.1：落實新生定向輔導(基礎面向)**。製作新生見面禮及新鮮人手冊。提供明志新鮮人課業學習、人際、愛情、壓力管理等資訊，協助新生儘快適應明志生活。透過新生定向輔導營，促進新生互動，凝聚班級向心力。進行新生身心適應量測，建立高關懷群檔案，定期對高關懷群進行追蹤、輔導與危機處置。
- (2) **行動方案2.3.2：強化性別平權觀念(基礎面向)**。精進性騷擾事件之通報、危機處理及輔導轉介之流程與模式。辦理性別議題講座。鼓勵教職員參加研習。製作性別平等教育宣傳品。召開

性別平等教育委員會，集思廣益，建立性別平等校園。

- (3) **行動方案 2.3.3：培養智財權及法治人權素養(基礎面向)**。建立輔導機制減少非法影印。研訂網路侵權事件處理機制與流程(SOP)。媒合二手書籍，建立物盡其用文化。暢通學生申訴制度，保障學生相關權益。

● 子計畫 2.4：品德教育-社會情懷

- (1) **行動方案 2.4.1：結合社團特色深耕中小學(基礎面向)**。鼓勵社團懷抱服務社會、關懷社區的精神，走入社區進行社會服務，結合社團特色發展，深耕社區中小學與社服機構，培養人際關係、表達能力、自我價值及解決問題的能力，提升自我價值。
- (2) **行動方案 2.4.2：品德教育的實踐(基礎面向)**。以己立而立人，己欲達而達人的精神推動品德教育，帶領同學進行社會服務，培養學生自省覺察與反思能力，進一步以行動來實踐全人教育目標。
- (3) **行動方案 2.4.3：校際型國際志工交流活動(基礎面向)**。鼓勵學生與國內大專校院、非營利組織、公益財團法人合作，參與校際型國際志工交流活動，不僅可以為偏遠或資源缺乏的地區盡一份心力，更藉此體驗多元文化，擴展國際視野。

● 子計畫 2.5：造就藝文博雅校園

- (1) **行動方案 2.5.1：推動校內外藝文競賽活動(基礎面向)**。設計競賽活動以鼓勵學生參與藝文創作，每年對外辦理泰山地區的藝文競賽，以學校之力促進在地文化之茁壯；邀約駐校藝術家或社區在地藝文團體參與評審，精進競賽活動成效。
- (2) **行動方案 2.5.2：遴聘駐校藝術家(基礎面向)**。遴聘駐校藝文人士，提升本校藝術與人文氣息，促進師生藝術交流，並與社區藝文共榮發展。
- (3) **行動方案 2.5.3：明志藝文宴饗計畫(基礎面向)**。邀請藝文團體蒞校演出，提供師生豐富藝文宴饗，增加校園藝術氣息，在實際

的參與過程中，提升師生對於藝術活動之興趣，進而培養欣賞藝術的能力。

- (4) **行動方案 2.5.4：推動通識人文沙龍(精進特色)**。配合通識月活動，邀約著名作家蒞校演講，辦理校園好書系列活動、寫作比賽，提升校園寫作氛圍及學生中文表達能力。建立「通識人文沙龍」、「通識薈萃書房」特色空間，提升學生自動閱讀、學習之風氣。
- (5) **行動方案 2.5.5：推展明志藝廊活動(精進特色)**。邀訪藝文創作家於本校「明志藝廊」展覽創作作品，配合教學導覽或作品創作與研習活動，活絡明志藝廊展覽活動。

第三章 特色研究、產業鏈結

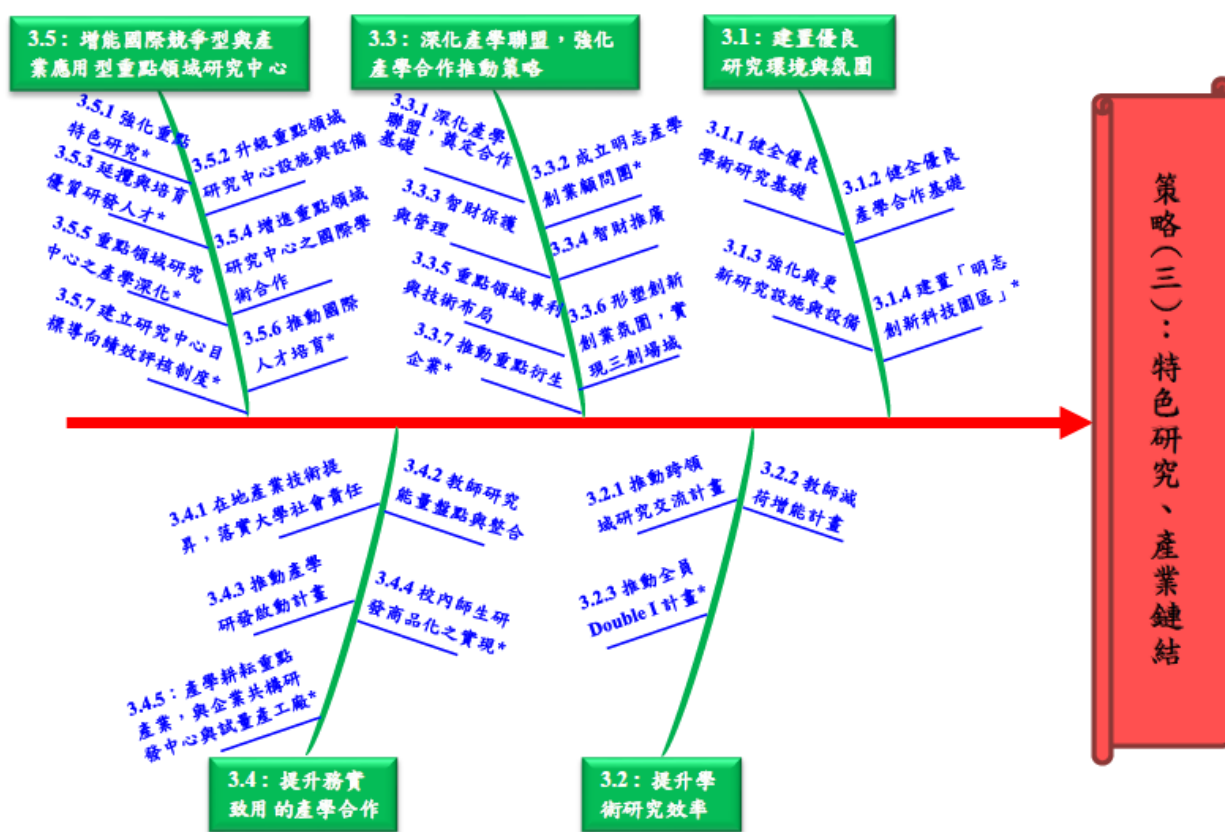
3.1 目標

本校依據自身的特色與長期以來奠定之產學合作基礎，訂定五大產學發展領域為：「健康生技」、「醫療照護」、「綠能科技」、「電漿科技」與「設計服務」。此五大發展領域皆符合行政院之四大新興智慧型產業、六大新興產業、十大重點服務業與十項工業基礎技術項目。此外，這五大發展領域雖屬於全國性、甚至全球性研發布局，亦符合鄰近本校的產業區(新北產業園區、土城工業區、樹林工業區、林口工業區、龜山工業區、華亞科學園區)的產業技術創新需求。本校務實研究之目標為選擇上述五項領域成為「亞洲地區重點領域之創新與應用領航者」，使能在知識創新主軸面向成為「亞洲地區最具特色的科技大學」，成就「企業首選夥伴」之願景。

3.2 子計畫與行動方案

為達成「亞洲地區重點領域之創新與應用領航者」之目標，本校推出五項子計畫(3.1~3.5)。子計畫3.1，持續建置一個適合從事優良研究的環境與創造一個鼓勵拔尖研究的氛圍，包含健全學術研究與產學合作之補助、獎勵制度(軟體)，更新特色研究的設備(硬體)，鼓勵創意、創新與創業的實現。子計畫3.2，協助教師提升學術研究效率，包含傑出學者的領航計畫，教師工作負荷的分析、診斷與改善，全校全員教師優良研究的全面啟動(Double I*：Industry innovation 或 I 級期刊論文(SCI/SSCI/AHCI)等創新產研成果)。子計畫3.3，**深化產學聯盟**，強化產學合作推動策略，作法上統籌學校之產學合作業務，包括智財保護與技術授權作價，貴重儀器的集中管理與效用提升，為特定重點領域進行專利分析與布局，並以產學合作的模式創建研究服務公司與衍生企業，達成以「知識創新應用」成就「人才培育養成」的定位與使命。子計畫3.4，為推動實務研究與鼓勵產品與程序導向的研究，首先調查重點領域的研發需求，與盤點教師的研究能量，補助特定任務研發團隊之先期研究，以奠定相關研發基礎。最後，以技術商品化與事業化為目標，進行產學媒合與創業育成；產學耕耘重點產業，與企業共構研發中心與試量產工

廠。子計畫3.5，為校級國際競爭型與產業應用型重點領域研究中心的增能計畫，包含重點領域研究中心設施與設備的升級，延攬與培育優質研發人才，並促進國際學術合作以提升國際競爭力，建立重點領域之產學聯盟。且導入以目標導向績效評核制度，促成研究中心的重點領域研究成為亞洲地區之創新與應用領航者。上述子計畫目標與相關行動方案之關聯，如圖 3-1，並詳述如下。



註: *代表精進特色行動方案

圖 3-1 策略(三): 特色研究、產業鏈結之子計畫與行動方案

● 子計畫 3.1：建置優良研究環境與氛圍

(1) 行動方案 3.1.1: 健全優良學術研究基礎(基礎面向)。為鼓勵教師積極從事學術研究，建置完整的輔導、補助與獎勵的支援網絡與行政措施。首先以傳習制度傳承研究心法，支援教師持續進行優質學術研究，協助教師提升論文品質，並獎勵傑出學術研究成果。

- (2) **行動方案 3.1.2:健全優良產學合作基礎(基礎面向)**。為支持教師執行產學計畫、專利與技術移轉，建立完善的補助與獎勵制度，包含回饋管理費、相對補助與減授鐘點方式支援產學計畫，支持教師將創新研發成果製成實體產品，協助專利的申請與推廣，並以豐厚獎勵金鼓勵產學合作、技術移轉、專利授權等。
- (3) **行動方案 3.1.3:強化與更新研究設施與設備(基礎面向)**。為提升各教學單位的教學品質與研究能量，定期汰換與更新教學研究設施與設備，並鼓勵成立跨領域研發團隊，以厚實學術單位的教學與研發特色。
- (4) **行動方案 3.1.4:建置「明志創新科技園區」(精進特色)**。利用本校面積 16 公頃的工業區校地開發為「明志創新科技園區(Ming Chi University-Industry Collaboration Research Park)」，成為完整的產學創新生態系統的實現場域，產學創新研發中心、三創中心、設計中心、展示中心、觀光工廠、產銷中心、研發人員招待所與生活區。此一完整的產學創新生態系統，為研究服務公司與衍生企業、育成中心、重要產學研發計畫與產學共同研發中心的場域，將有效提升本校研究能量，促進高階人才移動、校地活化與知識轉移。

● **子計畫 3.2:提升學術研究效率**

- (1) **行動方案 3.2.1:推動跨領域研究交流計畫(基礎面向)**。為鼓勵教師積極參與學術研究，除每年與台塑企業及長庚友校共同舉辦「台塑企業應用技術研討會」外，為促進本校教師研究交流，瞭解各院研發能量，舉辦「研究發展成果交流論壇」，介紹各院研發核心技術及未來發展，與全校教師進行交流與討論，推動學校重點研究領域計畫，帶領全校教師共同參與。
- (2) **行動方案 3.2.2:教師減荷增能計畫(基礎面向)**。為提升教師研究效能，與產業界進行產學合作，爰用「教師執行產學合作減授鐘點實施辦法」降低教師教學負荷外，並鼓勵教師以產學合作經費、科技部計畫相對補助經費或以個人研究基金聘任專(兼)

任研究助理，申請學校對等薪資補助，提升產學合作執行效率及教師研究效能。

- (3) **行動方案 3.2.3：推動全員 Double I 計畫(精進特色)**。期望全面啟動教師研究動能，希望每位老師每年都有產學合作創新(Industry innovation)或 I 級期刊論文(SCI/SSCI/AHCI)等創新產研成果，即為 Double I*。針對新進或研究中斷教師，加重研究獎勵措施，配合研究傳習制度、啟動學術研究補助辦法，輔導老師啟動科技部計畫，促進與集團企業緊密產學合作。

● **子計畫 3.3：深化產學聯盟，強化產學合作推動策略**

- (1) **行動方案 3.3.1：深化產學聯盟，奠定合作基礎(基礎面向)**：與友校、相關協會、法人成立各式聯盟(12 校聯盟、產學小聯盟等)，建構產學合作平台簽訂 MOU，奠定共同研發合作之基礎。
- (2) **行動方案 3.3.2：成立明志產學創業顧問團(精進特色)**。盤點校內研發能量，並邀集校內外領域專家成立顧問團隊，擔任廠商或教師研發議題、師生創業等輔導業師。
- (3) **行動方案 3.3.3：智財保護與管理(基礎面向)**。強化校園智慧財產管理機制，開設智財管理課程，增強師生智慧財產權觀念；進行智財盤點與保護，並進行跨校技術整合開發及運用。
- (4) **行動方案 3.3.4：智財推廣(基礎面向)**。藉由外部專家，提供師生有關智財行銷、鑑價交易、交易授權、組合或獲利模式等特色化服務。並配合法人智財推廣專案，參加相關媒合活動與展覽。
- (5) **行動方案 3.3.5：重點領域專利與技術布局(基礎面向)**。以市場需求與產業發展為導向，將「健康生技」、「醫療照護」、「綠能科技」、「電漿科技」與「設計服務」等五大發展領域所需之關鍵技術，進行長期專利分析與監測，以掌握技術發展路徑，協助各研發中心在重點領域核心技術發展及專利布局，成為重點領域國內之領航者。

(6) **行動方案 3.3.6:形塑創新創業氛圍,實現三創場域(基礎面向)**。舉辦師生創業競賽,導入輔導創業家培力資源,提供創業第一桶金。並鼓勵師生於校內創新育成場域(點子空間、創客空間、創業車庫)將創業的發想具體實現。

(7) **行動方案 3.3.7:推動重點衍生企業(精進特色)**。重點師生團隊衍生企業輔導,協助建立經營團隊,將重要技術回饋社會。

● **子計畫 3.4:提升務實致用的產學合作**

(1) **行動方案 3.4.1:在地產業技術提昇,落實大學社會責任(基礎面向)**。進行校級跨領域特色研究中心與在地產業合作之機會。優先進行產業需求調查對象包括台塑企業、長庚體系、校友企業、育成培育廠商、鄰近工業區(新北市園區、土城工業區、樹林工業區、林口工業區、龜山工業區、華亞科學園區)等,及重點領域相關之研究機關合作需求調查。同時研擬客製化產業服務與產學媒合策略,藉由教師與廠商頻繁交流訪視之機會,促進研發中心與業界之合作。

(2) **行動方案 3.4.2:教師研究能量盤點與整合(基礎面向)**。盤點與整合研究中心與教師之研究能量,建立研發能量資料庫,並瞭解國內目前相關領域的技術發展與本校的技術位階,促進跨領域研究團隊的組成,媒合台塑企業、長庚體系、校友企業與鄰近工業園區之產學需求。

(3) **行動方案 3.4.3:推動產學研發啟動計畫(基礎面向)**。鼓勵本校教職員深耕產業界應用性研究,以提昇本校實務研發能量,凡符合本校認定之優先合作廠商,與本校教職員有產學合作之意向者,可進行研發內容前之先導研究。或鼓勵未曾或中斷產學研發之教師,爭取科技部產學合作案補助,如未獲補助並經審查核可後酌予補助(但合作企業出資需過半),以鼓勵教師投入產學研發。

(4) **行動方案 3.4.4:校內師生研發商品化之實現(精進特色)**。依據發展領域,進行技術分析與專利布局,以研發產品與程序為導

向，將研發成果具體商品化。師生研發技術商品化輔導專案申請，邀請領域專家進行輔導，並將創意成果轉化為創新商品，以利後續技轉或創業計畫。

- (5) **行動方案 3.4.5：產學耕耘重點產業，與企業共構研發中心與試量產工廠(精進特色)**。與重點企業共同建置研發中心，共同提升企業的核心技術能力，並達成學校研發能量促進社會與產業進步的使命。與重點企業共同建置試量產工廠，透過此模式來驗證大規模量產的可行性，具體實現產學共同研發成果商品化的目標。

● **子計畫 3.5：增能國際競爭型與產業應用型重點領域研究中心**

- (1) **行動方案 3.5.1：強化重點特色研究(精進特色)**。為邁向亞洲地區重點領域之創新與應用研究領航者之策略目標，協助學院逐步建立與深耕重點特色，各學院依據研發或教學特色自行提出或推薦代表團隊提交計畫，或由校長得視學校發展重點要求學院提交計畫，據此優先核配資本門設備項目。
- (2) **行動方案 3.5.2：升級重點領域研究中心設施與設備(基礎面向)**。針對「健康生技」、「醫療照護」、「綠能科技」、「電漿科技」與「設計服務」之技術分析與專利布局，購置重要設施與設備，協助各中心之技術層次達到亞洲地區的領先地位。
- (3) **行動方案 3.5.3：延攬與培育優質研發人才(精進特色)**。透過國際攬才以強化重點領域研究中心之國際競爭力，並達成(1)相關領域之學術研究追求世界領先；(2)進行大型研究合作或技術開發；(3)建構國際學研網絡；(4)培養國際級人才等目標。為提升研究中心研究質與量，除了與國內外知名科技大學如辛辛那提大學、台灣科技大學結盟共同招生與指導研究生，擬延聘優質國際博士後研究員，充實重點領域研發中心人力資源。此外，藉由年輕教授 mentoring 接班培訓，擴大研究中心參與教師。
- (4) **行動方案 3.5.4：增進重點領域研究中心之國際學術合作(基礎面向)**。針對重點發展領域，促進國內外跨域學術交流以增

廣技術應用領域，藉由補助研發中心之國際交流訪問與合作計畫以同步國際前瞻技術，透過學術頂尖諮詢團隊輔導邁向亞洲地區之創新者。

- (5) **行動方案 3.5.5：重點領域研究中心之產學深化(精進特色)**。鼓勵研究中心與國內產業界建立長期合作關係，成立共同實驗室或試驗工廠，共同解決實務問題。藉由技術顧問服務、產學合作計畫研提、技術移轉授權與智財推廣等，提升重點領域研究中心在產業的影響力。
- (6) **行動方案 3.5.6：推動國際人才培育(精進特色)**。開設高階國際學程，培育未來研發人才；開設國際高階訓練課程，奠定國際業界聲望。

行動方案 3.5.7：建立研究中心目標導向績效評核制度(精進特色)。導入目標管理制度，進行研究中心之管理與評鑑。研發中心籌組審議委員會審查各研究中心提出之年度目標設定合理性，年終審查經營績效等級(優等、合格及專案輔導等三級)。經審議委員會審定優等之研發中心，提升補助經費以資鼓勵。連續二年績效評鑑為專案輔導等級之研發中心，加強輔導甚或裁撤，以增進研究中心的研發績效。

第四章 師鐸計畫、建立典範

4.1 目標

本校為建置教師多元適性發展，鼓勵教師多元升等，使教師適性專業分流，提升教師之教學、研究、輔導、服務之績效，培育學生成為產業最愛人才。本校定位為「產學研發型科技大學」，藉由陶養教學大師計畫，推動教學領航計畫，提升教師英語教學能力及數位教學認證；陶養研究大師計畫，推動研究領航計畫，與國際學術交流接軌；陶養產學大師計畫，推動產學領航計畫，促進教師實務增能。經由師鐸計畫陶養大師後，全面提升教師之教學及實務技能，預定三年後本校之高階師資可達專任教師總數之 90%，大幅提升師資專業素養，屆時「師資素養與表現追平或超越標竿學校」，使能在教師知識創新面向成為「亞洲地區最具特色的科技大學」，成就「企業首選夥伴」之願景。

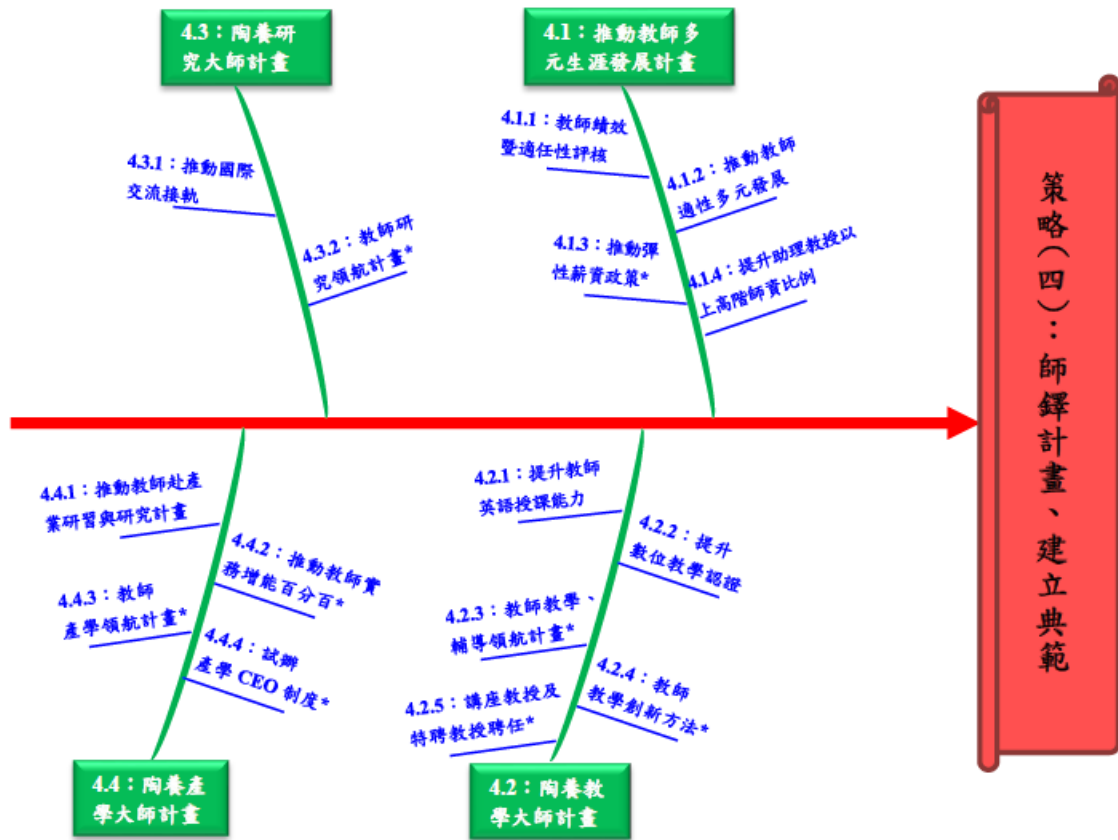
4.2 子計畫與行動方案

為達成「師資素養與表現追平或超越標竿學校」之目標，本校推出四項子計畫(4.1~4.4)。子計畫 4.1，持續推動一個適合教師多元發展的環境，包含教師績效暨適任性評核、推動教師適性多元發展、推動彈性薪資政策、提升助理教授以上高階師資比例。子計畫 4.2，陶養教學大師計畫，包含提升教師英語授課能力、提升數位教學認證、教學與輔導優良教師領航計畫、教師教學創新方法、講座教授及特聘教授聘任。子計畫 4.3，陶養研究大師計畫，包括推動國際交流接軌、研究優良教師領航計畫。子計畫 4.4，陶養產學大師計畫，包含推動教師赴產業研習與研究計畫、推動教師實務增能百分百、產學績優教師領航計畫、試辦產學 CEO 制度。上述子計畫目標與相關行動方案之關聯，如圖 4-1，並詳述如下。

● 子計畫 4.1：推動教師多元生涯發展計畫

- (1) 行動方案 4.1.1：教師績效暨適任性評核(基礎面向)。健全教師績效四合一考核制度與限期升等制度，與各教學單位合作針對教學、研究、輔導與服務等面向，持續精進教師績效暨適任性

評核制度，作為教師升等、聘任及獎勵之參考。



註: *代表精進特色行動方案

圖 4-1 策略(四)：師鐸計畫、建立典範之子計畫與行動方案

- (2) **行動方案 4.1.2：推動教師適性多元發展(基礎面向)**。引導教師職涯適性發展，依其專長除教學、輔導外，可調整工作比重從事研究或行政服務工作，進而創造多元價值。並建立完整教師專長多元發展之升等制度，教師可依循學術研究、技術報告、藝術創作或教學卓越等路徑進行升等。
- (3) **行動方案 4.1.3：推動彈性薪資政策(精進特色)**。為延攬及留住特殊優秀人才，實施彈性薪資，獎勵優秀教師。對外積極延攬學術績效卓越且有一定競爭水準國內外學者；對內則以獲得教學優良或輔導優良教師兩次以上且執行政府部會或是產學合作計畫 3 件以上者，或是科技部研究績效傑出人員給予獎勵，以留住優秀人才。

(4) **行動方案 4.1.4: 提升助理教授以上高階師資比例(基礎面向)**。持續延攬優秀師資，調降生師比及改善專兼任教師比例，並經由補助鼓勵教師進修學位或透過著作、技術報告、教學實務、藝術、體育表現等方式多元升等，以及限期升等制度，積極的提升高階師資。預計 3 年內高階師資比例提升至 90% 以上。

● **子計畫 4.2：陶養教學大師計畫**

(1) **行動方案 4.2.1: 提升教師英語授課能力(基礎面向)**。為因應教育產業國際化及提升學生語文能力，鼓勵教師以全英語授課，並使用原文教科書，藉由英語交流與研習提升教師英語授課之能力。

(2) **行動方案 4.2.2: 提升數位教學認證(基礎面向)**。面對資訊化的來臨，擴展教學課程視野，利用透過遠距教學或網路大學平台增進學生學習成效，鼓勵教師申請教育部數位教學認證。

(3) **行動方案 4.2.3: 教師教學、輔導領航計畫(精進特色)**。安排教學優良或輔導優良之教師經驗傳承，促進教師提升教學、輔導知能及成效，另外院級(中心)教學績效評核成績不理想之教師，由該單位指派資深教師協助輔導，以改善教學技巧與方法。

(4) **行動方案 4.2.4: 教師教學創新方法(精進特色)**。鼓勵教師發揮教學創意，提升教學能力，設計創新教案，促進師生互動及強化教學成效。

(5) **行動方案 4.2.5: 講座教授及特聘教授聘任(精進特色)**。設置講座教授及特聘教授聘任辦法，延攬國內外學術成就卓越之學者專家，提升教學與研究水準。

● **子計畫 4.3：陶養研究大師計畫**

(1) **行動方案 4.3.1: 推動國際交流接軌(基礎面向)**。經由教師出席國際學術會議發表研究報告，或邀請海外交換學者蒞校講座，達到國際交流接軌的效果。

(2) **行動方案 4.3.2: 教師研究領航計畫(精進特色)**。為增強本校五大發展領域研究重點所需之研究領航師資，延聘研究績效優良的榮譽教授、講座教授與專任教師，共同組成研究團隊帶領校內教師，提升研究能力與績效。

● **子計畫 4.4: 陶養產學大師計畫**

(1) **行動方案 4.4.1: 推動教師赴產業研習與研究計畫(基礎面向)**。配合技職教育法，現職教師每六年透過赴公民營機構進行半年以上的研習計畫，增進實務經驗與知能，掌握產業最新脈動，接軌產學合作，進而將所學融入教學課程，並以技術報告作為將來升等之途徑。

(2) **行動方案 4.4.2: 推動教師實務增能百分百(精進特色)**。自 104 學年起，新聘教師須遴選具備一年以上與任教領域相關之業界實務工作經驗者，另配合技職教育再造二期計畫，全面推動教師至重點合作廠商、台塑企業進行研習計畫，或是教師尋求與業界產學研發、合作及服務之相關經驗累積，六年內達到全數專任教師皆具備實務經驗之目標。

(3) **行動方案 4.4.3: 教師產學領航計畫(精進特色)**。增強本校產學重點所需之研究領航師資，並藉由產學合作績效優良的教師，透過分享交流工作坊帶領未曾參與或經驗不足的教師參與產學合作，擴大產學合作能量。

(4) **行動方案 4.4.4: 試辦產學 CEO 制度(精進特色)**。鼓勵教師藉其專長參與衍生企業，試辦產學 CEO 制度，使教師實際體驗企業經營實務(含生產、行銷、人力資源、研發、財務等機能)，藉以提升教師對實務狀況的理解，強化相關的管理知識與技能。

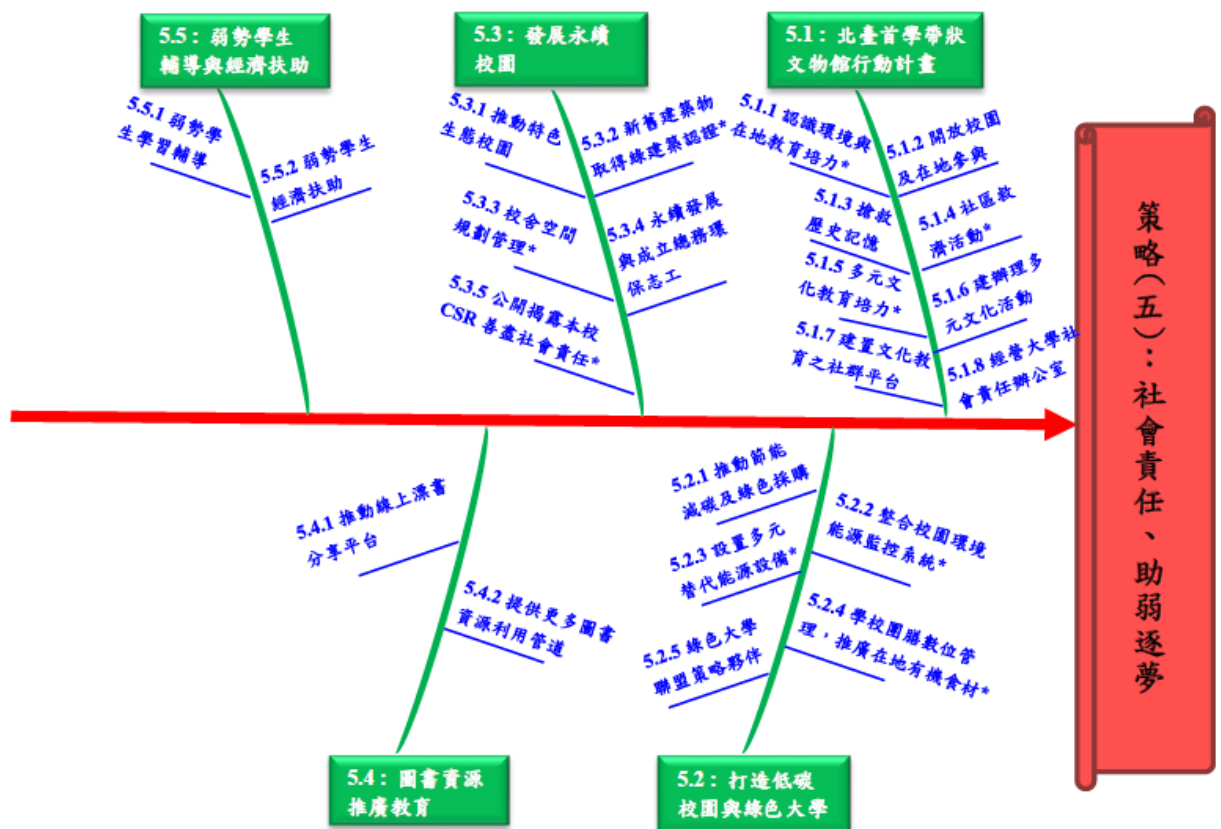
第五章 社會責任、助弱逐夢

5.1 目標

本校「落實大學社會責任」的發展目標為發掘在地社區之人文特色及發展需求，協助師生社會參與及在地問題解決；以跨系科、跨領域、跨校合作，促進學生場域實作學習與分享，創造城鄉、產學、文化發展創新價值。依照教育部「高等教育深耕計畫」政策精神，透過校務拓展與社會參與過程，投入學界能量深耕在地，以期對應區域產業、人文、社區文化、城鄉等議題擔負起社會責任。

5.2 子計畫與行動方案

為了對應區域人文、在地文化、城鄉環境等真實議題擔負起社會責任，本校推出五項子計畫來實現。子計畫 5.1，北臺首學帶狀文物館行動計畫：利用北台灣第一間私人興辦設置達 250 餘年之久的明志書院，作為在地文化活動之重鎮，並以本校跨院系之教師和學生為主體，以建構新泰五林帶狀文物館為主要策略，跨域串連各級學校、社團、公家機關的能量，期望透過課程規劃、建置品牌識別系統與創新行銷，推動文史記憶之保存再現，落實本校社會責任之推動。子計畫 5.2，打造低碳校園與綠色大學：本校鄰近北台灣幾個重要的工業園區，因此污染議題與環境意識尤為社區居民所在意，學校如何以身作則，連結友校建置起環保節能之學習場域，帶領學生具體於生活中實踐，也是社區意識中重要的環境教育課題。子計畫 5.3，發展永續校園：就環境的永續使用、校園生態教育、以及社區物種保存方面，與附近鄰里與民間社團合作，共同推動在地環境之美化與永續。子計畫 5.4，圖書資源與推廣教育：推動 iReading 線上漂書分享平台，提供跨校與一般社會大眾分享圖書資源，並與社群網站結合，藉由傳遞閱讀與辦理社群聚會，以擴大成效。舉辦跨校專題展覽，與在地中小學串連，不定時以多元媒材作靜態展出，並同步結合動態講座及圖書推廣活動，推廣閱讀分享之社會責任。子計畫 5.5，弱勢學生輔導與經濟扶助：包含提供弱勢學生學習輔導、弱勢學生經濟扶助等。上述子計畫目標與相關行動方案之關聯，上述子計畫目標與相關行動方案之關聯，如圖 5-1，並詳述如下。



註：*代表精進特色行動方案

圖 5-1 策略(五)：社會責任、助弱逐夢之子計畫與行動方案

● 子計畫 5.1：北臺首學帶狀文物館行動計畫

(1) 行動方案 5.1.1：認識環境與在地教育培力(精進特色)。

融入社會參與式理念之教學設計，每學年配合通識課程設計相關在地主題教學活動，包括社區的人文發展與生態環境，持續引領學生走入社區場域，並與在地中小學校共同設計環境教育課程、編輯環境教育年報，同時結合公部門成立泰山區水環境巡守隊監測在地環境與生態。

(2) 行動方案 5.1.2：開放校園及在地參與(基礎面向)。

邀請在地耆老協助本校舉辦泰山文史導覽活動以及邀請在地藝文協會和中小學蒞校於明志藝廊策展，促進本地人文素養，並鼓勵教師參與在地文化及社區活動(如參加明志書院例行會務、明志書院慶典及泰山獅王節等)，檢討並精進活動參與成效。

(3) 行動方案 5.1.3：搶救歷史記憶(基礎面向)。

建置 Facebook「新泰五林生活教育公社」社團，發布在地資訊貼文，引介社區議題及校園相關資訊，促進學校與社區之交流認識，檢討並

持續精進報導內容與活動成效以及編纂在地人文專刊，介紹泰山歷史發展典故及人文地理大小事，如紀錄地方產業變遷與地貌地景改變等。

(4) 行動方案 5.1.4：社區救濟活動(精進特色)

協助在地社服團體推動校內外相關資源募集、募款及宣傳活動，推動社區積極參與社服行動及檢討並精進活動執行成效。

(5) 行動方案 5.1.5：多元文化教育培力(精進特色)。

針對社區需求與校內教育，可以分為兩個層面：在校內培力部份，應建構校園多語環境、聘任外籍教師、以及開設東南亞語言課程；針對社區新住民家庭及在地工業園區的移工需求，則應開設華語文基礎課程，另串連在地中小學，舉辦各式多元文化課程，創造包容及多元文化的教育環境。

(6) 行動方案 5.1.6：辦理多元文化活動(基礎面向)。

串連在地中小學，開放大學校園，利用節慶辦理東南亞文化活動。舉辦東南亞文化相關演講或表演活動，為外籍生或在地外籍移工辦理相關藝文或體育類活動。

(7) 行動方案 5.1.7：建置文化教育之社群平台(基礎面向)。

利用校內外籍師生建置東南亞文化社群平台，以作為文化引介與情感互助的有效工具，開辦創業培力相關課程以協助新住民成為家庭新助力。

(8) 行動方案 5.1.8：經營大學社會責任辦公室（基礎面向）。

負責協調、籌劃與推動全校性大學社會責任實踐，以及年度資源配置之執行事項；盤點在地議題與社區公民營機構積極合作，並推動相關讀書會、發表會以及跨校合作工作坊，以落實本校社會責任之推動目標。

● **子計畫 5.2：打造低碳校園與綠色大學**

(1) 行動方案 5.2.1：推動節能減碳及綠色採購(基礎面向)。

定期檢討校園耗能空調設備，逐年汰換降低排碳量，校內採購選用節能標章之綠色採購產品，辦理教育訓練，鼓勵教職生員使用大眾運輸及短程接駁 YouBike 微笑單車等交通工具。

- (2) **行動方案 5.2.2：整合校園環境能源監控系統(精進特色)**。整合管理校區電力監控及空調自動化、環境監測系統，透過即時監控，瞭解重大能耗設備及用電習慣，增設發電量、減碳量資訊看板，達到教育師生能源取得不易之實質意義。
- (3) **行動方案 5.2.3：設置多元替代能源設備(精進特色)**。逐年建置小型示範性替代能源設備，如大樓頂樓裝置太陽能板、太陽能或風力景觀照明燈等，設備建置完成後將製成教材公開於校內資訊網路，供進行「節約能源」觀念宣導用，以增進師生節能認知。
- (4) **行動方案 5.2.4：學校團膳數位管理，推廣在地有機食材(精進特色)**。為強化學生伙食供餐品質及安全，參與教育部校園食材登錄平臺示範學校，藉此將每日菜單、菜色照片、食物份量/熱量標示、食材廠牌、食材產地等資訊上傳，增加食品安全資訊透明度，提昇業者使用在地有機認證食材比例，改善用餐品質。
- (5) **行動方案 5.2.5：綠色大學聯盟策略夥伴(基礎面向)**。本校已加入台灣綠色大學聯盟，並簽署塔樂禮宣言，連結各大學力量拓展合作關係，提升跨校、跨領域合作及北區環境教育中心資源共享，參加國內外綠色大學評比，俾共同推動綠色大學各項工作。

● **子計畫 5.3：發展永續校園**

- (1) **行動方案 5.3.1：推動特色生態校園(基礎面向)**。規劃改善校園綠美化環境景觀，以營造一區一特色校園意象，營造人與自然環境和諧相處的生態校園，供師生及社區民眾親近接觸大自然，豐富校園環境美學。
- (2) **行動方案 5.3.2：新舊建築物取得綠建築認證(精進特色)**。定期參與綠建築講座，檢討將現有老舊建築依綠建築指標進行改善，包括外牆綠化、空調節能改善、整修時優先採用再生建材、導入建築能源管理系統等，校內新建築依據「綠建築分級評估」進行規劃與設計，新建築以取得銀級綠建築標章為目標。
- (3) **行動方案 5.3.3：永續發展與成立總務環保志工(基礎面向)**。訂定全校環境教育計畫，培養全校師生及社區民眾專業意識，以「永續

發展」、「節能減碳」、「環境教育」和「環境保育」相關主題，辦理環境議題研習活動，成立總務環保志工隊協助學校推動永續校園，轉化觀念為實際行動，具體落實環境教育向下扎根。

- (4) **行動方案 5.3.4：公開揭露本校 CSR 善盡社會責任(精進特色)**。為善盡社會責任及校園永續發展，將歷年成果編撰成為本校永續發展報告書(Corporate Social Responsibility, 簡稱 CSR)，設定相關利害關係人回饋不同面向觀點，定期委由專業顧問公司進行成果查證。

● **子計畫 5.4：圖書資源與推廣教育**

- (1) **行動方案 5.4.1：推動線上漂書分享平台(基礎面向)**。供其他學校師生與一般社會大眾分享個人所擁有的一般書與教科書資源，並與社群網站結合，透過人際網路達到快速散播訊息、強化人際聯繫的效果；並藉由傳遞閱讀與辦理社群聚會和提昇平台使用功能服務，以擴展推廣閱讀之社會責任。
- (2) **行動方案 5.4.2：提供更多圖書資源利用管道(基礎面向)**。整合三校(明志科大, 長庚大學, 長庚科大)圖書館館藏系統，讓本校師生享有三校館藏整合查詢與便利之館際互借申請服務以擴大圖書資源取得管道。

● **子計畫 5.5：弱勢學生輔導與經濟扶助**

- (1) **行動方案 5.5.1：弱勢學生學習輔導。(基礎面向)**。針對原住民生、體保生、離島生、技優生、中低收入等弱勢學生，於新生體驗營前二週實施基礎輔導課程，協助學生建立學習信心。入學後開設大學之道課程與基礎學科(英數理化)加強課程，並提供個別 TA，協助銜接科大教育。針對學習成績不佳之學生系統會主動通知導師協助找出原因，施以學習輔導，並視需要轉介學輔中心進行諮商輔導，落實對弱勢學生整體學習歷程關照。
- (2) **行動方案 5.5.2：弱勢學生經濟扶助。(基礎面向)**。透過學雜費減免、獎助學金、膳宿補助、校友及社會各界捐款的協助，讓經濟弱勢學生能順利完成學業，更由於大三工讀實務實習經驗累積，提前與職場連結，有效提升弱勢學生的就業競爭力，促進社會流動。

第六章 精進校務、永續發展

6.1 目標

本校自52年創校以來，始終自許為技職教育的忠實守護者、一個值得信賴的人才培育品牌，尤其創辦人王永慶先生一生以實業家自許，揭櫫「勤勞樸實實事求是」、「追根究柢止於至善」為本校專業技術人才培養的理念，也突顯本校與眾不同的核心價值。回顧過去學校所堅持務實致用的技職之路，已獲得教育部與社會各界的肯定，未來仍將在既有基礎上，持續努力精進校務發展、追求至善，「達成學校策略目標與願景」，使本校在人才培育、知識創新、校務服務三大主軸面向成為「亞洲地區最具特色的科技大學」，成為台灣人才培育、知識創新、產業升級與技職教育特色的科技校院典範，實踐「產業最愛人才，企業首選夥伴」之願景。

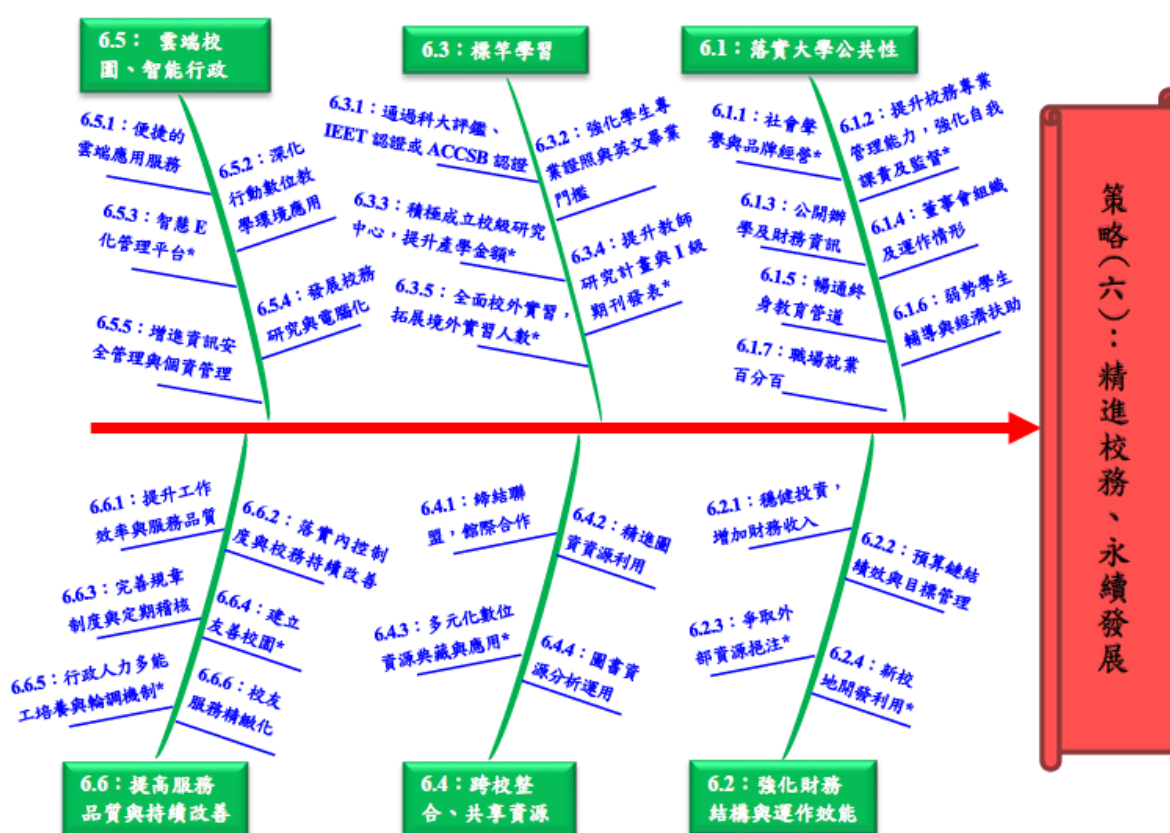
6.2 子計畫與行動方案

為「達成學校策略目標與願景」之目標，規劃六項子計畫(6.1~6.6)。

子計畫6.1，落實大學公共性，包含建立社會聲譽與品牌經營、提升校務專業管理能力，強化自我課責及監督、公開辦學及財務資訊、董事會組織及運作情形、暢通終身教育管道、弱勢學生輔導與經濟扶助、職場就業百分百。子計畫6.2，強化財務結構與運作效能，包含穩健投資增加財務收入、預算鏈結績效與目標管理、爭取外部資源挹注、新校地開發利用。子計畫6.3，標竿學習，建立標竿學習與KPI目標包括通過科大評鑑、IEET或ACCSB國際認證、強化學生專業證照與畢業門檻、積極成立校級研究中心，增加產學金額、提升教師研究計畫與I級期刊發表、全面校外實習，提升參與產學計畫及境外實習人數。子計畫6.4，跨校整合、共享資源，透過跨校合作提供教育課程、圖書資源與無限網路漫遊等資源服務，達成1+1>2之效益，創造師生友善資源整合環境。子計畫6.5，雲端校園，為了達到雲端教學與學習的目的，整合及善用校園智慧資產及雲端應用服務平台，推廣雲端化教育及學習模式，推動智慧化校園學習媒介，建構混合教學方法(blended learning)的校園智慧學習環境；智能行政，包含發展校務研究(Institutional Research)與電

腦化、建置校園數位環境管理平台、學習管理系統(learning management system)、增進資訊安全管理與個資保護，提升管理效率，運用校務研究系統分析並調整資源投入，並避免資源重複投資所造成之浪費。子計畫6.6，提高服務品質與持續改善，包含提升工作效率與服務品質、落實內控制度與校務持續改善、完善規章制度與定期稽核、建立友善校園、行政人力多能工培養與輪調制度，校友服務精緻化，以達成學校策略目標與願景之目標。上述子計畫目標與相關行動方案之關聯，如圖 6-1，並詳述如下。

● 子計畫 6.1：落實大學公共性



註: *代表精進特色行動方案

圖 6-1 策略(六): 精進校務、永續發展之子計畫與行動方案

- (1) 行動方案 6.1.1: 社會聲譽與品牌經營 (精進特色)。「口碑」是學校行銷與辦學成果的具體表現，對外行銷以展現學校特色與優良辦學成果為主。將持續強化文宣整合，統整各單位辦學績效，推動內部行銷讓教職員生瞭解及認同本校認真踏實的辦學風範。外部行銷則配合招生宣導、競賽獲獎、學校聯盟建立、

擴展學術交流、加強姊妹校合作關係、產學合作推廣，利用傳統及數位文宣同步宣導辦學理念，成就技職第一品牌形象。

- (2) **行動方案 6.1.2: 提升校務專業管理能力，強化自我課責及監督(精進特色)**。本校於 106 學年成立校務研究中心，發展以證據為基礎的決策模式，推動「校務研究」(Institutional Research、IR)，以逐步達成高品質的「校務效能」(Institutional Effectiveness、IE)，透過資訊盤點與彙整制定具體的指標(KPI)衡量各項辦學成效，以健全的統計方法進行校務研究分析與改善，提升校務治理效能，並據以進行資源分配、強化品質、增進學校經營效能，並依中長程計畫所擬定指標(KPI)值定期追蹤檢視，強化自我課責及監督。
- (3) **行動方案 6.1.3: 公開辦學及財務資訊(基礎面向)**。定期召開「家長座談會」、「校友大會」、「諮詢委員會」、「師生座談會」及透過學校網頁、行動 APP、社群網路媒體(FB)、電子郵件、報章媒體等等多元管道，使全體師生、校友及社會人士瞭解學校活動及辦學績效(包含學校評鑑、國際認證、辦學特色、發展願景、畢業生流向、雇主滿意度、註冊率、休退學人數、弱勢學生比例、學生滿意度等)，並建置財務資訊公開專區網站(包含學校預算、決算收支分析、學雜費收費、助學措施、教學資源投入、內控內稽、會計師查核報告及其他財務資訊)並定期更新資訊，讓學校全體師生及社會人士方便查詢，充分揭露學校重要資訊。
- (4) **行動方案 6.1.4: 董事會組織及運作情形(基礎面向)**。董事會充分授權及全力協助學校發展，董事會所有成員均為無給職，且未兼任校內職務與使用學校資源，歷年累計捐贈已達 153 億元，主要用於購置土地、興建校舍及有助增加學校財源之投資，迄今持有上市績優公司股票達 3.6 億股，市值約 250 億元，近三年平均每年財務收入約 8 億元，挹注學校與教學研究相關經費，奠定了學校永續經營的穩固基礎。
- (5) **行動方案 6.1.5: 暢通終身教育管道(基礎面向)**。推動終身學習

理念，開設各學制在職專班，發展區域性回流教育中心；配合泰山區公所開設推廣教育訓練相關課程；接受民間企業委託辦理「在職員工專業技術訓練」；提供校友企業顧問諮詢，提供校友免費進修，建立校友知識技能終身保固機制。

(6) **行動方案 6.1.6：弱勢學生輔導與經濟扶助。(基礎面向)**。針對原住民生、體保生、離島生、技優生、中低收入等弱勢學生，於新生體驗營前二週實施基礎輔導課程，協助學生建立學習信心。入學後開設大學之道課程與基礎學科(英數理化)加強課程，並提供個別 TA，協助銜接科大教育。針對學習成績不佳之學生系統會主動通知導師協助找出原因，施以學習輔導，並視需要轉介學輔中心進行諮商輔導，落實對弱勢學生整體學習歷程關照。另透過學雜費減免、獎助學金、膳宿補助、校友及社會各界捐款的協助，讓經濟弱勢學生能順利完成學業，更由於大三工讀實務實習經驗累積，提前與職場連結，有效提升弱勢學生的就業競爭力，促進社會流動。

(7) **行動方案 6.1.7：職場就業百分百(基礎面向)**。拓展多元產業交流管道，運用生涯與就業協助系統(CVHS)，協助學生進行生涯探索，能耐發展之建立，學職轉換心理建設及生涯世界經營等職涯輔導，持續辦理就業輔導講座及校園徵才活動，並建置就業平台提供就業訊息，推薦優秀畢業生參加建教合作企業徵才，同時調查畢業生回流實習單位之比率，另外針對畢業校友，調查了解校友在職場的動態，並整合學校、合作廠商、校友企業、政府部門等各資源，持續深化校友的職場競爭力，達成學生優質就業率百分百。

● 子計畫 6.2：強化財務結構與運作效能

(1) **行動方案 6.2.1：穩健投資，增加財務收入(基礎面向)**。穩健投資國內績優股票，以長期持有為原則，每年領取豐碩股息收入，以彌補本校財務收支不足資金缺口，並累積校舍建設基金。每學年度結算後賸餘款，依規定二分之一轉入投資資金，在不超出投資基金十分之一限額下，購買國內績優股票種類；經評估獲利不

佳之持股，則建議出售處分，並將剩餘資金購買其他優質標的公司股票，設定購買股票目標價格，呈董事會核准後，再委由財務部指派專人進行買賣操作，並於董事會報告執行情況。

- (2) **行動方案 6.2.2：預算鏈結績效與目標管理(基礎面向)**。預算編列依私校法規定及校務發展需求，採用零基預算，除一次性特殊費用(如重點特色發展計畫、研究中心、校舍擴建)外，配合教職員增加、晉級、升等、調薪，及依中長程計畫編定之當年度工作計畫及目標等因素，作為部門預算編列之參考，使目標績效與預算分配鏈結，再透過校務發展委員會進行審核、立案控管、執行與內部控制，充分運用資源，實踐勤勞樸實、永續發展之精神。
- (3) **行動方案 6.2.3：爭取外部資源挹注(精進特色)**。本校鼓勵教師執行公民營委辦計畫、專利、技術移轉，爭取外部資源挹注；為提升校園發展及教育傳承，爭取畢業校友捐款作為薪傳及菁英獎助，補助優秀清寒學子安心求學；除一次性鉅額捐款外，鼓勵校友定期定額提供系所獎學金或捐贈教學相關設備，更新教學資源，強化學習品質。未來將持續積極勸募外部資源，尤其校友的小額捐贈回饋，可作為學校與校友連結之橋樑，擴大社會影響力。
- (4) **行動方案 6.2.4：新校地開發利用(精進特色)**。為提升本校研發能量，新校區配合大學創新轉型與校地活化政策，透過與大型企業深耕產學合作，或是校辦衍生企業，建置試量產中心進行產品小型試量產測試，對外引進未來重點產業進駐，包括生技、醫材、綠能產業廠商，採外租或 BOT 方式經營，可增加學校財務收入並回饋最新創新研發知識於教學，促進教育發展、提升教育品質。

● 子計畫 6.3：標竿學習

- (1) **行動方案 6.3.1：通過科大評鑑、IEET 認證或 ACCSB 認證(基礎面向)**。透過內部檢核及外部檢核機制，學校透過綜合校務評鑑，系所院透過 IEET 認證或 ACCSB 認證檢核辦學成果，並依進度辦

理自我評鑑及接受教育部評鑑，以檢核全校辦學績效，並據以進行總體品質改善措施。

- (2) **行動方案 6.3.2: 強化學生專業證照與英文畢業門檻(基礎面向)。**
依各產業對於系院所屬專業證照之需求，推動符合產業所需高價值專業證照，學生畢業前能考取三張高價值專業證照(含英文證照)，以提高學生就業競爭力，並做為學生畢業門檻之標準。
- (3) **行動方案 6.3.3: 積極成立校級研究中心，提升產學金額(精進特色)。**
針對不同服務對象(台塑、長庚、校友企業、育成培育廠商、大台北區三大工業區)，設計有效率之媒合機制，以發揮研究中心之產學服務功能，提高合作金額。健全獎勵補助措施、提供高階設備，並依據重點領域之技術分析與專利布局，以具體研發產品與程序為導向，組成跨領域研發團隊，以成立 10-12 個校級特色研究中心為目標，進行大型、整合式之先期產學研發。
- (4) **行動方案 6.3.4: 提升教師研究計畫與 I 級期刊發表(精進特色)。**
推動教師 Double I 行動，同時朝向產學合作與 SCI 級論文發展，並獎勵拔尖人才。達成全校教師每年至少一篇 I 級期刊論文與一件產學合作計畫之目標。
- (5) **行動方案 6.3.5: 全面校外實習，拓展境外實習人數(精進特色)。**
深化參與產學計畫及境外實習學生之點線面佈局，透過學生參與產學計畫實習，加強專業實務學習及技術培養，爭取境外實習拓展學生國際視野，培養豐富國際觀，未來學生參與產學計畫及境外實習人數能達校外工讀實務實習總人數 15% 為目標

● **子計畫 6.4: 跨校整合、共享資源**

- (1) **行動方案 6.4.1: 締結聯盟，館際合作(基礎面向)。**
為擴大師生圖書館藏資源取得管道，參與全國館際合作聯盟、北區大學區域聯盟，並同時跟長庚大學、長庚科技大學簽訂三校圖書資源共享聯盟。未來將持續爭取更多校外資源，提供教職員學生更豐富與便捷的圖書資源取得管道。加入國家圖書館全國圖書聯

合目錄上傳單位，分享館藏，並提昇本校圖書資源的曝光率，達到資源分享的目標。

- (2) **行動方案 6.4.2：精進圖資資源利用(基礎面向)**。建立學生基礎圖資資源認識，進行圖書館環境資源利用教育訓練。充實國考與檢定圖書專區的資源，擴充外借期刊類型，並辦理相關職能講座，以提升學生的就業競爭力。採購論文比對平台，引導正確學術風氣。整合長庚大學、長庚科大、明志三校的圖書館館藏查詢介面與讀者跨校借書連線機制，並提供館內場地設備的線上預約借用服務；提供圖書館行動 APP，便利行動裝置使用圖書館各項服務。辦理各項閱讀推廣活動，以鼓勵圖書館內資源之使用。
- (3) **行動方案 6.4.3：多元化數位資源典藏與應用(精進特色)**。持續訂閱紙本圖書、期刊、視聽資料等，並增進電子資源館藏，提供多元圖書資源利用。提供電子閱讀器設備借用。
- (4) **行動方案 6.4.4：圖書資源分析運用(基礎面向)**。各類圖書採購進館後，依據學年度教職員生使用情形規劃下學年各類圖書採購，並作為下學年各系所圖書資源分配比例之參考，圖書經費及採購規劃經圖書委員會審議後辦理。

● **子計畫 6.5：雲端校園、智能行政**

- (1) **行動方案 6.5.1：便捷的雲端應用服務(基礎面向)**。導入虛擬化技術與雲端服務，建置軟體雲與桌面雲服務。透過集中運算、分佈顯示方式，讓終端運算與儲存資源集中於機房，使用者可輕易透過任何網路連線，從各種不同的裝置，方便又快速的存取任何雲端應用服務內容，集中資源，提升應用程式與資料的安全性。
- (2) **行動方案 6.5.2：深化行動數位教學環境應用(基礎面向)**。整合師生在教學、研究、輔導及學習等各類檔案與資源，豐富校園智能資料庫，透過校園行動 APP 的建立，結合並善用校園資料，提高資料運用靈活度、存用彈性，並透過行動 APP 呈現校園能

量(研發能量、教學能量、活動能量等)、成果及可見度。

- (3) **行動方案 6.5.3：智慧 E 化管理平台(精進特色)**。運用導入的雲端服務、建置完善的硬體設備，及高度整合的資訊系統，營造智慧教學環境，辦理資訊環境暨軟硬體教學、體驗及研習活動，提供混合教學方法之環境，挹注資訊加值於傳統學習方式中，開啟智慧化的教學模式。
- (4) **行動方案 6.5.4：發展校務研究與電腦化(基礎面向)**。運用資料探勘技術與商業智慧模式應用於校務研究，進行多維度分析探討，建構動態、交互式與可視化的資訊分析儀表板。規劃現代化資料倉儲，結合傳統資料倉儲與非結構化海量資料，有效處理呈指數成長的大量資料、多樣化的半結構化和非結構化資料類型以及即時資料，運用即時效能來處理所有規模和類型的資料。強化校務資訊系統整合，減少重複收集與彙整資訊的時間。提升校務行政作業便利性，運用自行開發的系統管理技術，改善系統執行效率。
- (5) **行動方案 6.5.5：增進資訊安全管理與個資管理(基礎面向)**。在資訊安全管理方面，除加強資安防護佈署與教育人員正確觀念外，特別注重資訊安全管理制度建立，以及後續監督與稽核，透過數位化來有效控管營運系統、用戶端電腦以及人員作業等安全，並從事件資料庫來學習及改善系統安全與管理制度缺失，讓資訊安全管理能不斷精進，達到資訊營運之目標。持續落實本校個人資料保護管理政策，以規範本校個人資料之蒐集、處理與利用，並且落實個人資料之保護及管理作為，並保障當事人權益、避免人格權受侵害，以及促進個人資料合理利用。

● **子計畫 6.6：提高服務品質與持續改善**

- (1) **行動方案 6.6.1：提升工作效率與服務品質(基礎面向)**。舉辦新進人員訓練，使其儘速熟悉各項行政作業，以發揮所長。辦理職員在職進修，鼓勵現職人員進修大學或研究所學位或參與短期研習，並取得英文、資訊、專業等相關證照，以提升行政工作知能。

另持續加強暢通溝通管道，促進部門合作，發揮整體效益，經由每年的滿意度調查，提供各單位同仁，作為服務效率、品質的參考改進的指標，並辦理禮儀訓練、服務品質工作坊等，提升服務品質，使部門的服務能精益求精止於至善。

- (2) **行動方案 6.6.2: 落實內控制度與校務持續改善(基礎面向)**。為保障學校營運效能之提升、資產之安全及財務報導之可靠性，除檢討內部控制制度持續落實內控制度執行外，並成立稽核小組實施內控制度稽核作業，使校務獲得持續改善。
- (3) **行動方案 6.6.3: 完善規章制度與定期稽核(基礎面向)**。各單位規章辦法須符合現行做法，不符合者，應經由相關會議審查修正，滿二年未修正之規章辦法追蹤稽核更新，經業管單位檢討，並參考標竿學校辦法認不需修正者，得呈准後辦理延長。
- (4) **行動方案 6.6.4: 建立友善校園(精進特色)**。提升本校教職員工生性別平權觀念，建立性別平權校園。成立校安中心，專責處理校安事件；環境暨安全衛生室處理職災、毒化災害事件；總務處處理天災及治安事件。推動教育部校園安全衛生管理系統及 ISO 14001 環境管理系統，達成零職災、零污染校園，持續推動永續校園的社會責任 CSR。
- (5) **行動方案 6.6.5: 行政人力多能工培養與輪調機制(精進特色)**。為提升職員之行政能力及服務態度，除開設學習成長課程，如：MOS 課程訓練及考照、PMP 專案管理課程、英文成長課程、電話禮儀服務風範課程、總務人事會計環安等行政業務講習、情緒管理講習等，另建立職員在同一部門輪調或不同部門輪調機制，以促進行政人力多能工養成。
- (6) **行動方案 6.6.6: 校友服務精緻化(基礎面向)**。舉辦校友大會、校友回娘家、發行電子報等，結合校友力量，將其一生成功經驗(包含人生哲理、創業經驗、企業管理)傳授予在校學生，使學生能增加實務知識，提前培育職場競爭力。此外，建立校友行動應用軟體(APP)，用來傳播學校辦學績效與提供校友優質服務等相關資訊，以利於凝聚各地校友向心力。

第七章 標竿學習、績效指標

中長程發展計畫的擬定對本校之發展而言，是學校定位、發展方向、辦學理念、教育目標及未來願景的共識，其實踐是全校教職員生共同的責任與義務。因此，中長程發展計畫不僅是全校現階段執行理念、策略目標與行動方案的依據，其執行成效亦將作為檢討修訂下一階段發展的基礎；故如何落實中長程發展計畫之執行、管制與考核，實為成就策略目標不可或缺之機制。茲將本中長程計畫之關鍵成果指標摘列如下：

(一) 發展主軸一：人才培育

- A.1 持續推動教學創新與IEET、ACCSB認證，教學品質百分百教學品質百分百。
- A.2 晨光星照勤勞樸實，全人教育涵養百分百。
- A.3 全年職場做中學，優質產業實習百分百。
- A.4 擴大境外招生與國際交流，提升學生國際視野。
- A.5 提升學生職場競爭力，媒合畢業生就業百分百。(畢業後一年就業率調查)

(二) 發展主軸二：知識創新

- B.1 提升師資知能，高階師資90%以上。
- B.2 推行產業深耕服務，師資實務經驗百分百。
- B.3 每位教師近三年之創新產研成果平均每年達2件以上比率。
- B.4 產學耕耘重點產業，與企業共構研發中心與試量產工廠。
- B.5 積極成立跨領域研究中心，至少二個中心為亞洲地區重點領域之翹楚。

(三) 發展主軸三：社會服務

- C.1 提供高妥善率的數位學習環境。
- C.2 推行低碳生活，成為綠色大學。
- C.3 提升高教公共性，善盡社會責任。
- C.4 推動職員取得英文、資訊、專業證照，提升服務品質與效能。

附 件：關鍵成果指標與成果指標

1. 關鍵成果指標

成果指標	分年目標						
	單位	109 學年	110 學年	111 學年	112 學年	113 學年	114 學年
A.1 持續推動教學創新與 IJET、ACCSB 認證，教學品質百分百。	通過率	100%	100%	100%	100%	100%	100%
A.2 晨光星照勤勞樸實，全人教育涵養百分百。	達成率	100%	100%	100%	100%	100%	100%
A.3 全年職場做中學，優質產業實習百分百。	%	100%	100%	100%	100%	100%	100%
A.4 擴大境外招生與國際交流，提升學生國際視野。	人數	75	65	71	79	86	95
A.5 提升學生職場就業率。(畢業後一年就業率調查)	%	93%	93%	93%	93%	93%	93%
B.1 提升師資知能，高階師資 90% 以上。	%	90.5%	91.0%	91.5%	92.0%	92.5%	94%
B.2 推行產業深耕服務，師資實務經驗百分百。	%	100%	100%	100%	100%	100%	100%
B.3 每位教師近三年之創新產研成果平均每年達 2 件以上比率	%	70%	71%	74%	75%	79%	82%
B.4 產學耕耘重點產業，與企業共構研發中心與試量產工廠。	累計數量	2	3	3	4	4	4
B.5 積極成立跨領域研究中心，至少二個中心為亞洲地區重點領域之翹楚。	累計數量	2	3	3	3	3	3
C.1 提供高妥善率的數位學習環境。	%	99.6%	99.6%	99.8%	99.8%	99.8%	99.8%
C.2 推行低碳生活，成為綠色大學。	全球綠能大學排名	250	245	240	235	235	235
C.3 提升高教公共性，善盡社會責任。	獎助學金(萬元)	4,800	5,000	5,000	5,200	5,200	5,200
C.4 推動職員取得英文(多益 450 分)、資訊(MOS 大師)證照通過率。	取得 MOS%	75%	85%	85%	85%	85%	85%
	通過多益%	23%	26%	29%	30%	30%	30%

2. 「成果指標」項目

策略(一)：卓越教學、培育英才

成果指標	分年目標						
	單位	109 學年	110 學年	111 學年	112 學年	113 學年	114 學年
P. 1.1 專業系所 100%通過 IET、ACCSB 認證通過率	%	100%	100%	100%	100%	100%	100%
P. 1.2 碩士班註冊率	%	88%	88%	88%	88%	88%	88%
P. 1.3 四技日間部註冊率	%	96%	96%	96%	96%	96%	96%
P. 1.4 四技日間部聯合登記分發成績落點佔前百分比	%	44%	46%	48%	50%	52%	52%
P. 1.5 四技日間部休學率	%	2.3%	2.2%	2.2%	2.0%	2.0%	2.0%
P. 1.6 四技日間部退學率	%	1.4%	1.4%	1.4%	1.2%	1.2%	1.2%
P. 1.7 提升境外生人數	人數	75	65	71	79	86	95
P. 1.8 修讀跨域學習課程學生數	人數	1,030	1,050	1,050	1,080	1,100	1,100
P. 1.9 修畢跨領域學分學程學生數	人數	70	720	810	810	810	810
P. 1.10 專業導向工讀實務實習	%	100%	100%	100%	100%	100%	100%
P. 1.11 鼓勵學生參與產學或境外實習	%	4%	4.3%	4.7%	5.2%	5.7%	6.3%
P. 1.12 本國生海外學習經驗比率	%	4%	3.9%	4.0%	4.5%	5.0%	5.5%
P. 1.13 畢業生雇主滿意度(整體滿分5分)	級分	4.4	4.5	4.5	4.5	4.5	4.5
P. 1.14 專業實務技術能力提升之學生數佔所有學生數比率	%	94%	96.4%	96.9%	97.5%	98.2%	98.6%
P. 1.15 修讀邏輯思考與程式設計能力課程學生數	人數	2,600	2,600	2,600	2,600	2,600	2,600
P. 1.16 提升英語檢定通過率(學生英文檢定(多益450分)通過率)	%	40.5%	33%	34%	—	—	—
P. 1.16 提升英語檢定通過率(學生英文檢定(多益500分)通過率)	%	—	—	—	30%	31%	31%
P. 1.17 學生獲得專業高值證照人均數	張	1.4	1.22	1.29	1.27	1.28	1.30
P. 1.18 學生中文閱讀寫作能力提升成效	%	83%	86%	90%	90%	90%	90%
P. 1.19 學生專業(職場)外語能力提升成效	%	60%	70%	72%	74%	76%	76%

“P. 1.11 鼓勵學生參與產學或境外實習”修正說明：由於受疫情影響，109 學年度比例已下滑至 4%，考量疫情可能持續的影響，故下修指標。

策略(二)：書院教育、明德惟馨

成果指標	分年目標						
	單位	109 學年	110 學年	111 學年	112 學年	113 學年	114 學年
P. 2.1 正念靜觀學習	人次	1,000	1,000	1,000	1,100	1,200	1,200
P. 2.2 個別差異輔導	人次	950	1,000	1,000	1,100	1,100	1,100
P. 2.3 結合社團深耕中小學	人次	700	500	850	850	850	850
P. 2.4 推動通識人文沙龍	人次	460	470	500	500	520	550
P. 2.5 晨光星照勤勞樸實，全人教育涵養百分百達成率	%	100%	100%	100%	100%	100%	100%
P. 2.6 多元參與書院活動	人次	1,800	1,800	1,900	1,900	2,000	2,200
P. 2.7 參與職涯輔導與定錨	人次	2,600	2,800	2,900	2,900	2,900	3,000

策略(三)：特色研究、產業鏈結

成果指標	分年目標						
	單位	109 年	110 年	111 年	112 年	113 年	114 年
P. 3.1 SCI/SSCI/AHCI 期刊論文數	篇數	315	333	363	377	397	413
P. 3.2 當年 RF ≤ 20% 領域論文數	篇數	124	138	151	158	165	174
P. 3.3 政府計畫金額	萬元	16,500	19,100	20,400	21,600	22,000	22,800
P. 3.4 專利件數	件數	57	46	46	47	48	50
P. 3.5 重點衍生企業	累計數量	2	3	3	3	3	3
P. 3.6 產學耕耘重點產業，與企業共構研發中心與試量產工廠	累計數量	2	3	3	4	4	4
P. 3.7 積極成立跨領域研究中心，至少二個中心為亞洲地區重點領域之翹楚。	累計數量	2	3	3	3	3	3
P. 3.8 民營產學計畫金額	萬元	6,400	8,500	9,100	9,900	10,400	10,700
P. 3.9 技術移轉金額	萬元	620	1,070	1,130	1,160	1,290	1,295

備註：政府計畫包含科技部、教育部及其他政府機構計畫。

“P. 3.4 專利件數”修正說明：專利以發明及設計為主，多為台灣專利，申請至領證之審查耗時 1-2 年，且囿於校內教師普遍申請意願不高，短期難有成效。後續將加強宣導，鼓勵教師申請。

“P. 3.5 重點衍生企業”修正說明：創業維艱，師生創業衍生企業需長期培育，短期產生衍生企業較難達成，指標學校北科大目標為 3 家，因此下修指標。

策略(四)：師鐸計畫、建立典範

成果指標	分年目標						
	單位	109 學年	110 學年	111 學年	112 學年	113 學年	114 學年
P. 4.1 教師績效暨適任性評核通過率	%	98%	98%	98%	98%	98%	98%
P. 4.2 提升高階師資比率	%	90.0%	90.0%	90.0%	90.0%	90.0%	90.0%
P. 4.3 採用創新教學模式之教師數占所有教師數比率	%	13.4%	13.7%	14.0%	14.3%	14.6%	14.6%
P. 4.4 優化師資質量及改善生師比	生師比	19	19	19	19	19	19
P. 4.5 提升專任教師業界實務經驗	%	100%	100%	100%	100%	100%	100%
P. 4.6 教師投入創新教學成長社群比率	%	13.9%	14.2%	14.5%	14.8%	15.0%	15.0%

- 高階師資比率修改目標說明：因講師升等較少，高階師資異動不大，故修改目標。
- 優化師資質量及改善生師比：因為學生人數原校外工讀人數不計算，自 109 學年起改以人數*0.8 計算，配合計算基礎變更，調整分年目標。

策略(五)：社會責任、助弱逐夢

成果指標	分年目標						
	單位	109 學年	110 學年	111 學年	112 學年	113 學年	114 學年
P. 5.1 認識環境與在地教育培力	人次	900	950	950	1,000	1,000	1050
P. 5.2 明志藝廊及在地參與	人次	1,800	2,000	2,000	2,100	2,200	2,200
P. 5.3 搶救歷史記憶	篇數	10	20	25	25	25	30
P. 5.4 多元文化培力活動	人次	500	550	550	600	600	650
P. 5.5 垃圾量	公噸	295	290	285	285	285	280
P. 5.6 用電指標	(EUI)	100	100	100	100	100	100
P. 5.7 綠色大學排名	排名	296	295	290	285	280	275
P. 5.8 提升弱勢學生獲得輔導或協助之比率	%	100%	100%	100%	100%	100%	100%
P. 5.9 逐年降低弱勢學生休退學比率	%	0.5%	0.4%	0.4%	0.4%	0.4%	0.4%
P. 5.10 逐年提高學生獎助學金金額	萬元	4,800	5,000	5,000	5,200	5,200	5,200

P. 5.3 搶救歷史記憶(社區報專題)，因報導已於 108 年轉於社群平台發文，故修正及調整分年目標。

策略(六)：精進校務、永續發展

成果指標	分年目標						
	單位	109 學年	110 學年	111 學年	112 學年	113 學年	114 學年
P.6.1 提升學生職場就業率 (畢業後一年就業率)	%	93%	93%	93%	93%	93%	94%
P.6.2 提升數位學習環境妥善率	%	99.6%	99.6%	99.8%	99.8%	99.8%	99.8%
P.6.3 提升圖書自動化管理系統妥善率	%	99.6%	99.6%	99.8%	99.8%	99.8%	99.8%
P.6.4 提升工作效率與服務品質行政服務滿意比率	%	82%	84%	86%	88%	89%	90%
P.6.5 每位教師近三年之創新產研成果平均每年達2件以上比率	%	70%	71%	74%	75%	79%	82%
P.6.6 建構校務資訊公開制度並逐年提高辦學資訊公開程度項目	累計數量	86	91	96	96	96	96
P.6.7 推動職員取得 MOS 大師證照比率	%	75%	85%	85%	85%	85%	85%
P.6.8 推動職員通過多益(450分)比率	%	23%	26%	29%	30%	30%	30%